



Tlf.: 87 25 58 00  
viborg@bdo.dk  
www.bdo.dk

BDO Statsautoriseret revisionsaktieselskab  
Tingvej 11, 1. sal  
DK-8800 Viborg  
CVR-nr. 20 22 26 70

**VIBORG VARME A.M.B.A.**  
**HÅNDVÆRKERVEJ 6, 8800 VIBORG**  
**ÅRSRAPPORT**  
**1. JANUAR - 31. DECEMBER 2021**

Årsrapporten er fremlagt og godkendt på  
selskabets ordinære generalforsamling,  
den 28. april 2022

---

Dirigent

CVR-NR. 41 89 75 97

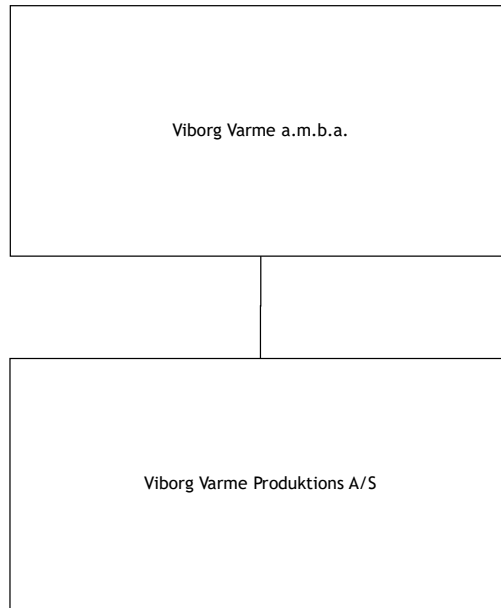
## INDHOLDSFORTEGNELSE

	Side
<b>Selskabsoplysninger</b>	
Selskabsoplysninger.....	3
Koncernoversigt.....	4
<b>Erklæringer</b>	
Ledelsespåtegning.....	5
Den uafhængige revisors revisionspåtegning.....	6-7
<b>Ledelsesberetning</b>	
Hoved- og nøgletal for koncernen.....	8
Ledelsesberetning.....	9-15
<b>Koncern- og årsregnskab 1. januar - 31. december</b>	
Resultatopgørelse.....	16
Balance.....	17-18
Egenkapitalopgørelse.....	19
Pengestrømsopgørelse.....	20
Noter.....	21-29
Anvendt regnskabspraksis.....	30-34

**SELSKABSOPLYSNINGER**

<b>Selskabet</b>	Viborg Varme A.m.b.a. Håndværkervej 6 8800 Viborg  CVR-nr.: 41 89 75 97 Stiftet: 1. december 2020 Kommune: Viborg Regnskabsår: 1. januar - 31. december
<b>Bestyrelse</b>	Kristian Brøns Nielsen, formand Ole Anders Petersen, næstformand Peter Rønning-Bæk Benjamin Galacho Michael Bernhard Pedersen Henrik Lund Johannes Stensgaard Kai Overgaard Andersen Brian Roed Tina Malin Weilert
<b>Direktion</b>	Morten Abildgaard
<b>Revision</b>	BDO Statsautoriseret revisionsaktieselskab Tingvej 11, 1. sal 8800 Viborg
<b>Pengeinstitut</b>	Danske Bank Holmens Kanal 2-12 1092 København K
<b>Advokat</b>	Leoni Advokater Hulgaard Advokater 96 B 8800 Viborg

KONCERNOVERSIGT



## LEDELSESPÅTEGNING

Bestyrelsen og direktionen har dags dato behandlet og godkendt årsrapporten for regnskabsåret 1. januar - 31. december 2021 for Viborg Varme A.m.b.a..

Årsrapporten aflægges i overensstemmelse med årsregnskabsloven.

Det er vores opfattelse, at koncernregnskabet og årsregnskabet giver et retvisende billede af koncernens og selskabets aktiver, passiver og finansielle stilling pr. 31. december 2021 samt af resultatet af koncernens og selskabets aktiviteter og pengestrømme for regnskabsåret 1. januar - 31. december 2021.

Ledelsesberetningen indeholder efter vores opfattelse en retvisende redegørelse for de forhold, beretningen omhandler.

Årsrapporten indstilles til generalforsamlingens godkendelse.

Viborg, den 21. marts 2022

Direktion:

\_\_\_\_\_  
Morten Abildgaard

Bestyrelse:

\_\_\_\_\_  
Kristian Brøns Nielsen  
Formand

\_\_\_\_\_  
Ole Anders Petersen  
Næstformand

\_\_\_\_\_  
Peter Rønning-Bæk

\_\_\_\_\_  
Benjamin Galacho

\_\_\_\_\_  
Michael Bernhard Pedersen

\_\_\_\_\_  
Henrik Lund

\_\_\_\_\_  
Johannes Stensgaard

\_\_\_\_\_  
Kai Overgaard Andersen

\_\_\_\_\_  
Brian Roed

\_\_\_\_\_  
Tina Malin Weilert

## DEN UAFHÆNGIGE REVISORS REVISIONSPÅTEGNING

*Til kapitalejerne i Viborg Varme A.m.b.a.*

### Konklusion

Vi har revideret koncernregnskabet og årsregnskabet for Viborg Varme A.m.b.a. for regnskabsåret 1. januar - 31. december 2021, der omfatter resultatopgørelse, balance, egenkapitalopgørelse, noter og anvendt regnskabspraksis for såvel koncernen som selskabet samt pengestrømsopgørelse for koncernen. Koncernregnskabet og årsregnskabet udarbejdes efter årsregnskabsloven.

Det er vores opfattelse, at koncernregnskabet og årsregnskabet giver et retvisende billede af koncernens og selskabets aktiver, passiver og finansielle stilling pr. 31. december 2021 samt af resultatet af koncernens og selskabets aktiviteter og koncernens pengestrømme for regnskabsåret 1. januar - 31. december 2021 i overensstemmelse med årsregnskabsloven.

### Grundlag for konklusion

Vi har udført vores revision i overensstemmelse med internationale standarder om revision og de yderligere krav, der er gældende i Danmark. Vores ansvar ifølge disse standarder og krav er nærmere beskrevet i revisionspåtegningens afsnit "Revisors ansvar for revisionen af koncernregnskabet og årsregnskabet". Vi er uafhængige af koncernen i overensstemmelse med International Ethics Standards Board for Accountants' internationale retningslinjer for revisorers etiske adfærd (IESBA Code) og de yderligere etiske krav, der er gældende i Danmark, ligesom vi har opfyldt vores øvrige etiske forpligtelser i henhold til disse krav og IESBA Code. Det er vores opfattelse, at det opnåede revisionsbevis er tilstrækkeligt og egnet som grundlag for vores konklusion.

### Ledelsens ansvar for koncernregnskabet og årsregnskabet

Ledelsen har ansvaret for udarbejdelsen af et koncernregnskab og et årsregnskab, der giver et retvisende billede i overensstemmelse med årsregnskabsloven. Ledelsen har endvidere ansvaret for den interne kontrol, som ledelsen anser nødvendig for at udarbejde et koncernregnskab og et årsregnskab uden væsentlig fejlinformation, uanset om denne skyldes besvigelser eller fejl.

Ved udarbejdelsen af koncernregnskabet og årsregnskabet er ledelsen ansvarlig for at vurdere koncernens og selskabets evne til at fortsætte driften; at oplyse om forhold vedrørende fortsat drift, hvor dette er relevant; samt at udarbejde koncernregnskabet og årsregnskabet på grundlag af regnskabsprincippet om fortsat drift, medmindre ledelsen enten har til hensigt at likvidere koncernen eller selskabet, indstille driften eller ikke har andet realistisk alternativ end at gøre dette.

### Revisors ansvar for revisionen af koncernregnskabet og årsregnskabet

Vores mål er at opnå høj grad af sikkerhed for, om koncernregnskabet og årsregnskabet som helhed er uden væsentlig fejlinformation, uanset om denne skyldes besvigelser eller fejl, og at afgive en revisionspåtegning med en konklusion. Høj grad af sikkerhed er et højt niveau af sikkerhed, men er ikke en garanti for, at en revision, der udføres i overensstemmelse med internationale standarder om revision og de yderligere krav, der er gældende i Danmark, altid vil afdække væsentlig fejlinformation, når sådan findes. Fejlinformationer kan opstå som følge af besvigelser eller fejl og kan betragtes som væsentlige, hvis det med rimelighed kan forventes, at de enkeltvis eller samlet har indflydelse på de økonomiske beslutninger, som regnskabsbrugere træffer på grundlag af koncernregnskabet og årsregnskabet.

Som led i en revision, der udføres i overensstemmelse med internationale standarder om revision og de yderligere krav, der er gældende i Danmark, foretager vi faglige vurderinger og opretholder professionel skepsis under revisionen. Herudover:

- Identificerer og vurderer vi risikoen for væsentlig fejlinformation i koncernregnskabet og årsregnskabet, uanset om denne skyldes besvigelser eller fejl, udformer og udfører revisionshandlinger som reaktion på disse risici samt opnår revisionsbevis, der er tilstrækkeligt og egnet til at danne grundlag for vores konklusion. Risikoen for ikke at opdage væsentlig fejlinformation forårsaget af besvigelser er højere end ved væsentlig fejlinformation forårsaget af fejl, idet besvigelser kan omfatte sammensværgelser, dokumentfalsk, bevidste udeladelser, vildledning eller tilsidesættelse af intern kontrol.

## DEN UAFHÆNGIGE REVISORS REVISIONSPÅTEGNING

- Opnår vi forståelse af den interne kontrol med relevans for revisionen for at kunne udforme revisionshandlinger, der er passende efter omstændighederne, men ikke for at kunne udtrykke en konklusion om effektiviteten af koncernens og selskabets interne kontrol.
- Tager vi stilling til, om den regnskabspraksis, som er anvendt af ledelsen, er passende, samt om de regnskabsmæssige skøn og tilknyttede oplysninger, som ledelsen har udarbejdet, er rimelige.
- Konkluderer vi, om ledelsens udarbejdelse af koncernregnskabet og årsregnskabet på grundlag af regnskabsprincippet om fortsat drift er passende, samt om der på grundlag af det opnåede revisionsbevis er væsentlig usikkerhed forbundet med begivenheder eller forhold, der kan skabe betydelig tvivl om koncernens og selskabets evne til at fortsætte driften. Hvis vi konkluderer, at der er en væsentlig usikkerhed, skal vi i vores revisionspåtegning gøre opmærksom på oplysninger herom i koncernregnskabet og årsregnskabet eller, hvis sådanne oplysninger ikke er tilstrækkelige, modificere vores konklusion. Vores konklusioner er baseret på det revisionsbevis, der er opnået frem til datoen for vores revisionspåtegning. Fremtidige begivenheder eller forhold kan dog medføre, at koncernen og selskabet ikke længere kan fortsætte driften.
- Tager vi stilling til den samlede præsentation, struktur og indhold af koncernregnskabet og årsregnskabet, herunder noteoplysningerne, samt om koncernregnskabet og årsregnskabet afspejler de underliggende transaktioner og begivenheder på en sådan måde, at der gives et retvisende billede heraf.
- Opnår vi tilstrækkeligt og egnet revisionsbevis for de finansielle oplysninger for virksomhederne eller forretningsaktiviteterne i koncernen til brug for at udtrykke en konklusion om koncernregnskabet. Vi er ansvarlige for at lede, føre tilsyn med og udføre koncernrevisionen. Vi er eneansvarlige for vores revisionskonklusion.

Vi kommunikerer med ledelsen om blandt andet det planlagte omfang og den tidsmæssige placering af revisionen samt betydelige revisionsmæssige observationer, herunder eventuelle betydelige mangler i intern kontrol, som vi identificerer under revisionen.

### Udtalelse om ledelsesberetningen

Ledelsen er ansvarlig for ledelsesberetningen.

Vores konklusion om koncernregnskabet og årsregnskabet omfatter ikke ledelsesberetningen, og vi udtrykker ingen form for konklusion med sikkerhed om ledelsesberetningen.

I tilknytning til vores revision af koncernregnskabet og årsregnskabet er det vores ansvar at læse ledelsesberetningen og i den forbindelse overveje, om ledelsesberetningen er væsentligt inkonsistent med koncernregnskabet og årsregnskabet eller vores viden opnået ved revisionen eller på anden måde synes at indeholde væsentlig fejlinformation.

Vores ansvar er derudover at overveje, om ledelsesberetningen indeholder krævede oplysninger i henhold til årsregnskabsloven.

Baseret på det udførte arbejde er det vores opfattelse, at ledelsesberetningen er i overensstemmelse med koncernregnskabet og årsregnskabet og er udarbejdet i overensstemmelse med årsregnskabslovens krav. Vi har ikke fundet væsentlig fejlinformation i ledelsesberetningen.

Viborg, den 21. marts 2022

BDO Statsautoriseret revisionsaktieselskab  
CVR-nr. 20 22 26 70

Preben Pedersen  
Statsautoriseret revisor  
MNE-nr. mne32221

Søren Peter Nielsen  
Statsautoriseret revisor  
MNE-nr. mne16691

## HOVED- OG NØGLETAL FOR KONCERNEN

	2021 tkr.	2020 tkr.
<b>Resultatopgørelse</b>		
Nettoomsætning.....	323.061	144.340
Bruttoresultat.....	65.355	53.204
Resultat af primær drift.....	6.918	1.352
Finansielle poster, netto.....	-2.132	-1.352
Årets resultat før skat.....	4.786	0
Årets resultat.....	0	0
Årets takstmæssige under-/overdækning.....	66.053	7.103
<b>Balance</b>		
Balancesum.....	322.366	125.321
Egenkapital.....	21.628	19.707
Takstmæssig under-/overdækning - Viborg Varme a.m.b.a.....	-834	-5.586
Takstmæssig under-/overdækning - Viborg Varme Produktion A/S.....	58.348	0
Netto takstmæssig under-/overdækning.....	57.514	-5.586
<b>Pengestrømme</b>		
Pengestrømme fra driftsaktivitet.....	29.322	5.019
Pengestrømme fra investeringsaktivitet.....	-69.829	-20.402
Pengestrømme fra finansieringsaktivitet.....	39.448	-2.849
Pengestrømme i alt.....	-1.059	-18.232
Investeringer i materielle anlægsaktiver.....	-70.662	-20.402
<b>Gennemsnitligt antal fuldtidsansatte.....</b>	<b>22</b>	<b>12</b>



## LEDELSESBERETNING

### Væsentligste aktiviteter

Selskabets væsentligste aktiviteter er produktion og forsyning af varme.

### Opstart af Viborg Varme a.m.b.a. og integration af varmforsyningen i Viborg

Det nye Viborg Varme a.m.b.a. blev stiftet 1. december 2020 baseret på aktiviteterne i Viborg Fjernvarme. Ved stiftelsen overtog selskabet Energi Viborg Kraftvarmes driftsaftaler med Boligselskabet Sct. Jørgen, Boligselskabet Viborg og Overlund Fjernvarme. Viborg Varme overtog ligeledes produktionsanlægget i Hald Ege. Herved blev Viborg Varme a.m.b.a. eneste aftager af varme fra Energi Viborg Kraftvarme A/S.

Den 1. juli 2021 overdrog Overlund Fjernvarme sine aktiviteter til Viborg Varme a.m.b.a. Samtidig købte Viborg Varme a.m.b.a. aktierne i Energi Viborg Kraftvarme A/S og ændrede navnet på aktieselskabet til Viborg Varme Produktion A/S. Viborg Varme Produktion A/S er herefter et 100 % ejet datterselskab af Viborg Varme a.m.b.a.

Sammenlægningen danner ramme for en optimering af det samlede fjernvarmesystem med henblik på at skabe de optimale forudsætninger for omstilling til en tryk, grøn og billig fjernvarmforsyning i Viborg. Det er målsætningen, at distributionstabet vil blive yderligere nedbragt og at eldrevne varmepumper over tid vil erstatte den nuværende varmeproduktion baseret på naturgas. Hertil kommer en lang række synergier ved sammenlægningen ift. mere direkte og sammenhængende forretningsprocesser, organisationsudvikling og systemoptimering.

Overlund Fjernvarmeværk blev i umiddelbar forlængelse af overdragelsen integreret fuldt ud i Viborg Varme a.m.b.a. teknisk såvel som administrativt. De næste skridt er efter aftale at omlægge forsyningen af Boligselskabet Viborgs blokcentraler.

Viborg Varme a.m.b.a. er ejet af andelshaverne og har som hovedformål at distribuere varme i Viborg kommune. Viborg Varme er reguleret af lov om varmforsyning.

### Naturgaskonvertering

De seneste år er der kommet mere fokus på udfasning af naturgas i den kollektive varmforsyning. Det har blandt andet udmøntet sig i tilskudsordninger for fjernvarmeselskaberne.

Viborg Varme a.m.b.a. vil gerne bidrage til de kommunale klimamål. Der er igangsat et analysearbejde med henblik på at afdække forsyningspotentialet i og omkring det eksisterende forsyningsområde.

Resultatet af analyserne er, at Viborg Varme a.m.b.a. kan påtage sig forsyningspligten i flere af de i alt 25 individuelle områder. Det forudsætter dels en høj tilslutningsprocent og at fjernvarmeproduktionen konverteres fra naturgas til fossilfri forsyning for at opnå en positiv samfunds- og forbrugerøkonomi. Dernæst vurderes der for hvert område, hvornår det teknisk og tidsmæssigt er en mulighed.

Viborg Varme a.m.b.a. igangsatte i 2. kvartal 2021 en kampagne med titlen ”Slip Gassen”. Konklusionen er, at der er stor forbrugerinteresse i at konvertere fra kollektiv naturgas til fjernvarme. Med baggrund i tilkendegivelserne har Viborg Varme i 2021 indsendt projektforslag på konvertering af flere områder. Der vil forventeligt blive tale om en længere proces frem mod 2030.

### Udviklingen i energipriserne

I 4. kvartal steg el- og naturgaspriserne voldsomt. Årsagerne var flere i kombination. Almindeligvis påvirkes priserne af sol, varme, regn mv. Men her blev energipriserne ramt af en orkanagtig storm som følge af konflikten omkring Ukraine, samt Putins forsøg på at få godkendt den nye gasledning North Stream 2 ned gennem Østersøen. Udover det er leverancerne af naturgas til Vesteuropa sænket, hvilket har givet stærkt stigende priser på energimarkedet over alt i Europa.

Prisstigningerne fik dog ikke indvirkning på varmeregningen i 2021, idet meromkostningerne fra 4. kvartal 2021 først indregnes i kommende budgetår 2023. Da budgettet for 2022 blev meldt ud i september 2021 var de første prisrul på naturgas overstået, troede vi. Prisen fortsatte sin himmelflugt og bestyrelsen besluttede i november 2021 at revidere budgettet for 2022 med virkning fra 1. marts 2022. De to prisstigninger medførte en del pressehåndtering og forbrugerinformation særligt i december.

## LEDELSESBERETNING

### Driften har generelt været stabil

Regnskabsåret 2021 har været præget af en stabil drift. Ledningsnettet har været drevet med forholdsvis lave og stabile temperaturer uden de store udsving. Graddage for 2021 var 2.830 (2020: 2.433), hvilket er det højeste niveau i flere år.

Varmeforsyningen er forløbet uden nævneværdige driftsforstyrrelser. I årets løb blev der registreret 11 brud på Viborg Varmes ledningsnet. Der er i hverdagen stor fokus på ledningstab, som generelt er faldende. Ledningstab for distributionen har de forrige år ligget omkring de 57.000 MWh. I 2021 er ledningstab for distributionen øget til 59.224 MWh afledt en udvidelse af ledningsnettet med 9 km. Herudover har overtagelsen af transmissionsnettet øget det samlede ledningstab med 5.301 MWh til samlet 64.831 MWh. Ledningstab er samlet set faldet til 18,44 % i forhold til det samlede varmekøb heri indeholdt blokcentralers forbrug i perioden.

Ved akutte brud og når vandtab konstateres, sætter Viborg Varme alt ind på hurtigt og effektivt at finde lækagen og få den udbedret. Indsatsen er primært baseret på termografering af ledningsnettet og i nogle tilfælde anvendes overflyvning af de berørte områder med drone.

### Driftsoptimering hos forbrugerne

Der er fortsat stort fokus på optimering af driften. Viborg Varme ønsker at fremme udnyttelsen af fjernvarmevandet til alles bedste. Det er en forudsætning for omkostningseffektiviteten, at fjernvarmenettet drives så effektivt som muligt og at forbrugerne afkøler effektivt.

En del af driftsoptimering er begrænset af, hvor effektivt forbrugerne udnytter fjernvarmevandet. Viborg Varme anvender fortsat "Incitamentstariffen" som økonomisk incitament til at sikre, at varmeinstallationerne er effektive og "up to date".

Herudover stiller Viborg Varme en app til rådighed, så forbrugerne kan følge med i sit forbrug og anvendelse. Viborg Varme følger proaktivt op på forbrugere med en dårlig afkøling. Som led i at udskifte gamle og ineffektive fjernvarmevekslere, tilbyder Viborg Varme en lejeordning. Ved udgangen af 2021 var i alt 592 forbrugere på denne ordning.

Viborg Varme arbejder på at tilbyde en lejeordning til lidt større ejendomme og har igangsat flere pilotprojekter i løbet 2021.

### Omsætning

Viborg Varme har samlet set haft en omsætning på 178 mio.kr. i 2021. Heri indgår en omsætning på 12 mio.kr. til blokcentralerne. Omsætning for distributionen er 41 mio.kr. højere end 2020.

Viborg Varme har solgt 286.604 MWh varme i 2021. Afsætningen på distributionsiden er øget med 38.000 MWh ift. 2020. Fra 1/7-2021 medgår Overlund Fjernvarme med 4.600 MWh. Den resterende solgte varmemængde er begrundet i det højere antal graddage og tilslutningen af nye områder.

Varmekøbet i 2021 endte på 351.000 MWh. Forøgelsen på 75.000 MWh ift. sidste år er nye direkte forbrugere, overdragede forbrugere fra Overlund, tilgang af resterende blokcentraler og overtagelse af transmissionsnet.

Varmeindkøbsprisen har ligget stabilt på 430 kr./MWh hele året.

### Distributionsomkostninger

De samlede distributionsomkostninger ligger på 49 mio.kr. mod et budget på 48 mio.kr., hvilket giver en budgetafvigelse på 1 mio.kr.

Den væsentligste omkostning under distribution er ledningstab med 26 mio.kr.

Med tilkobling af 872 nye forbrugere og en forøgelse af ledningsnettet på 8 km, så er det lykkedes at holde ledningstab på et flot niveau.

## LEDELSESBERETNING

### Administration

Der er anvendt 7 mio.kr. til administration samlet set, hvilket skal ses i forhold til et budget på kr. 7,5 mio.kr. Budgetterede investeringer på 2,6 mio.kr. er udsat til 2022, heriblandt udskiftning af økonomisystem.

Bestyrelshonorar har været på 543 tkr. (2020: 428 tkr.), hvilket skyldes det midlertidigt forøgede antal medlemmer i overgangsbestyrelse på i alt 14 medlemmer ved udgangen af 2021.

### Årets resultat

Resultatet for 2021 har været tæt på det forventede og alligevel et år med mange forandringer.

Viborg Varmes resultat i 2021 udviser en underdækning på 4.752 tkr. Sammen med overdækning fra 2020 på kr. 5.586 tkr. opnås et positivt resultat; en samlet overdækning på 834 tkr.

### Anlægsinvesteringer og afskrivninger

Det totale investeringsbudget for 2021 var på 30,6 mio.kr., heraf realiseret 25,5 mio.kr. (2020: 18,5 mio.kr.). Afskrivninger blev på i alt 15 mio.kr., hvilket er 1 mio.kr. lavere end budget.

Afvigelsen fra budgettet er begrundet i at nogle projekter er udskudt. En stor del af afvigelsen skyldes forskydninger i arbejdet med den nye transmissionsledning til Taphede og de dertil hørende pumpestationer. Ligeledes er nogle af renoveringsprojekterne udskudt eller ændret i dialog med andre ledningsejere.

Udlejningsvekslerne er også på et mindre niveau end forudsat i budgettet, idet godkendelsen fra forsyningstilsynet ift. udlejning af større fjernvarmevekslere til udlejningsejendomme har ladet vente på sig. To større anlæg er dog opstartet i ejendomme, hvor bruger og ejer er den samme.

Et par projekter med dataindsamling og forbedring af varmeproggnose er også blevet udskudt med henblik på at samtænke systemerne med produktionsstyringen i Viborg Varme Produktion, ligesom udskiftning af økonomistyringssystem er udskudt til implementering i 2022.

### Lån og finansiering

I 2021 var der planlagt anlægsfinansiering på i alt 25 mio.kr. Grundet bedre udnyttelse af kreditfaciliteterne er optagelse af 10 mio. kr. i anlægslån udsat til foråret 2022. Udsættelsen har betydet en rentebesparelse samlet set med mindre låneomkostninger og færre strafrenter på positivt indestående på kassekredit.

Viborg Varme har en langfristet gældsforpligtelse ved udgangen af 2021 på 38 mio.kr. Derudover råder Viborg Varme over en kassekredit på 25 mio.kr. til at håndtere likviditetsmæssige udsving fra drift og den løbende etablering af anlæg.

Vedrørende 2021 har Forsyningstilsynet godkendt forrentning af egenkapitalen på 580 tkr.

Afledt af stigende naturgaspriser generelt for hele koncernen Viborg Varme har Viborg Varme A.m.b.a. etableret selvskyldnerkaution på 55 mio.kr. overfor Viborg Varme Produktion A/S.

## LEDELSESBERETNING

### Ledelse

Den daglige ledelse i Viborg Varme a.m.b.a er med Morten Abildgaard som direktør.

Overgangsbestyrelsen bestod af følgende medlemmer indsat ved stiftelsen af Viborg Varme a.m.b.a. den 1. december 2020:

Kristian Brøns Nielsen (formand)  
Ole Anders Petersen (næstformand)  
Claus Clausen (næstformand)  
Tina Weilert  
Benjamin Galacho  
Johannes Stensgaard  
Kirsten Østerballe  
Niels Dueholm  
Kai O. Andersen  
Carsten Stenrøjl  
Peter Lilholt  
Henrik Lund

I løbet af 2021 indtrådte Peter Rønning-Bæk som afløser for Kirsten Østerballe, som desværre gik bort i perioden.

I forbindelse med at Overlund Fjernvarmeværk overdrog sine aktiviteter til Viborg Varme a.m.b.a. indtrådte Michael Pedersen i bestyrelsen. I forlængelse heraf udpegede Viborg Byråd Lone Vase Langballe til bestyrelsen.

Bestyrelsen besluttede i marts grundet restriktionerne i forbindelse med corona-epidemien at udsætte den ordinære generalforsamling fra april til 9. september 2021.

På årets ordinære generalforsamling blev Kristian Brøns Nielsen, Tina Weilert, Michael Pedersen og Kai O. Andersen valgt til bestyrelsen i gruppe A (Ejere). Benjamin Galacho og Ole Anders Petersen blev valgt i gruppe B (Private udlejere/lejere). Johannes Stensgaard og Peter Rønning-Bæk blev valgt i gruppe C (Almene boligselskaber(lejere). Som eksternt bestyrelsesmedlem blev valgt professor Henrik Lund.

I forlængelse af konstitueringen i Byrådet udpegede Byrådet Brian Roed, som kommunal repræsentant. Bestyrelsen tiltrådte 1. januar 2022, idet vedtægternes § 11 fastsætter, at overgangsbestyrelsen skulle sidde 2021 ud.

### Strategi og målsætninger

Viborg Varme har en klar virksomhedsstrategi:

- o Forbedring af ledningsnettets virkningsgrad med henblik på at reducere ledningstab og optimere driftsforudsætningerne for den fremtidige varmeproduktion
- o Bedre udnyttelsesgrad af varmen hos de enkelte forbrugere
- o Bedre udnyttelse af ledningskapaciteten gennem en højere tilslutningsgrad
- o Understøtte den grønne omstilling gennem konvertering af kollektiv naturgas til fjernvarme
- o Yde en solid og omkostningseffektiv service i forhold til forbrugerne
- o Samarbejde med andre forsyningsvirksomheder

Strategien er solidt forankret i organisationen og er styrende for de indsatser, som igangsættes og gennemføres i sammenhæng med den daglige drift. De udviklingsrettede driftsomkostninger er målrettet omkostningseffektiviseringer og skarpere indkøb. Desuden kunderettede aktiviteter med henblik på at sikre optimal udnyttelse af fjernvarmen hos forbrugerne samt at øge tilslutningsprocenten.

Den langsigtede udvikling med anlægsinvesteringer er primært målrettet forbedringer i distributionsnettet.

## LEDELSESBERETNING

### Mere fjernvarme i fremtiden og den grønne dagsorden

Viborg by udvikler sig støt, ved at den eksisterende bygningsmasse renoveres og fortættes, samt ved at nye områder udlægges til beboelse og erhverv.

Som led i den grønne omstilling er det samtidig et landspolitisk mål at udfase fossile brændsler. Fjernvarmenettet er en hjørnesten i realiseringen af dette mål.

Der er nationalpolitisk fokus på at optimere fjernvarmesektoren. Det kan betyde ændringer i de gældende rammevilkår, hvilket har stor betydning for, hvordan fjernvarmen udvikler sig fremover både i forhold til at understøtte den fremtidige byudvikling, men også i forhold til udviklingen i de eksisterende fjernvarmeforsynede områder. Ændringerne betyder blandt andet, at der fra 2019 i nye områder ikke kan pålægges ejendommene tilslutningspligt.

Viborg Varme tager ovenstående meget alvorligt og arbejder på at forbedre sin konkurrenceevne med henblik på altid at være det selvfølgelig valg, når man som forbruger skal vælge varmforsyning. Samtidig betyder det, at Viborg Varme nøje vil overveje, hvorvidt det er rentabelt og dermed fornuftigt at påtage sig forsyningspligten i nye store udstykningsområder.

Den grønne dagsorden har stort fokus i Viborg Varme a.m.b.a.

- o Fortsat fokus på reduktion af temperaturerne i ledningsnettet og ledningstab vil medføre behov for mindre energi.
- o Konvertering af naturgas vil bidrage til en betydelig reduktion af CO2 udledningen i Viborg.
- o Energirådgivning overfor forbrugerne vil understøtte et mindre forbrug og samtidig skabe bedst mulige rammer for implementering af grøn fjernvarmeproduktion.

Varmeproduktionen i regi af datterselskabet Viborg Varme Produktion A/S står til at blive erstattet af fossilfrie brændsler. Dette indebærer væsentlige investeringer og projektaktiviteter frem mod 2030. For nærmere information om varmeproduktionen henvises til ledelsesberetningen i årsregnskabet for Viborg Varme Produktion A/S.

Analysearbejdet pågår, men løsninger tager et stykke tid at etablere og idriftsætte. For at sikre fortsat høj tilslutning til fjernvarmesystemet har bestyrelsen besluttet at parcelhuse som tilsluttes fra 1. januar 2021 til og med 2023 kun skal betale halvt fast bidrag frem til og med 2023. Målet er ikke at forfordele nye forbrugere, men at sikre at der ikke er et kortsigtet økonomisk incitament til at vælge individuelle løsninger indtil Viborg Varme kan levere grøn og billig fjernvarme.

### Begivenheder efter regnskabsårets afslutning

Der er ikke opstået uforudsete forhold efter regnskabsårets afslutning.

## Hoved- og nøgletal for moderselskabet

	2017		2018		2019		2020		2021	
	Enh.	Index	Enh.	Index	Enh.	Index	Enh.	Index	Enh.	Index

### Økonomiske nøgletal

Omsætning - inkl. sidste års over-/underdækning	1.000 kr	135.643	106	127.851	100	182.149	142	149.925	117	184.033	144
Varmekøbsudgifter	1.000 kr	106.052	112	94.355	100	141.985	150	114.394	121	150.808	160
Over-/underdækning	1.000 kr	5.078	569	893	100	12.689	1.422	5.586	626	834	93
Afskrivninger	1.000 kr	11.015	89	12.311	100	13.329	108	14.044	114	15.233	124
Anlægsinvesteringer	1.000 kr	25.266	95	26.704	100	23.658	89	20.402	76	30.133	113
Byggemodning og tilslutningsbidrag	1.000 kr	-2.812	47	-5.937	100	-4.734	80	-1.908	32	-4.624	78
Balancesum	1.000 kr	94.631	89	106.296	100	115.294	108	115.005	108	159.050	150
Egenkapital	1.000 kr	25.222	127	19.797	100	19.197	97	19.707	100	21.628	109
Langfristet gæld	1.000 kr	13.500	40	33.455	100	36.018	108	30.756	92	38.118	114
Langfristet gæld pr. tilsluttet forbruger	Kr.	1.459	42	3.510	100	3.708	106	3.034	86	3.462	99
Antal medarbej. (omregnet til heltidsansatte)	Styk	11,9	98	12,2	100	12,8	105	13,2	108	13,4	110

### Satser

VarmeSalgspris	(gennemsnit)	øre/kWh	43,56	115	37,74	100	60,13	159	44,13	117	46,55	123
Varmekøbspris	(gennemsnit)	øre/kWh	37,05	113	32,71	100	50,20	153	41,18	126	42,91	131
Fast bidrag	(gennemsnit)	Kr/m <sup>2</sup>	14,00	110	12,75	100	17,00	133	13,75	108	15,00	118
Målerleje	(1,5 m <sup>3</sup> -måler)	Kr.	532	100	532	100	532	100	532	100	532	100
FjernvarmeUnit, lejesats	(Lejesats/år)	Kr.	1.702	100	1.702	100	1.702	100	1.702	100	1.702	100
Årlige omk. for et Standardhus [2]	(inkl.moms)	Kr.	12.795	113	11.276	100	17.032	151	12.884	114	13.634	121

### Forbrugs data

Graddage [1]	(normalår 3.037)	Dage	2.706	102	2.654	100	2.544	96	2.433	92	2.830	107
Varmesalg		MWh	228.545	99	230.766	100	225.929	98	221.621	96	286.604	124
Varmekøb		MWh	286.252	99	288.473	100	282.822	98	277.756	96	351.435	122
Ledningstab - Distribution [3]		MWh	57.707	100	57.707	100	56.893	99	56.135	97	64.831	112
Ledningstab - Distribution		%	20,2	101	20,0	100	20,1	101	20,2	101	18,4	92
Virkningsgrad (MWh-salg i % af MWh-køb)		%	79,8	100	80,0	100	79,9	100	79,8	100	81,6	102
Varmesalg pr. graddag		MWh	84,5	97	87,0	100	88,8	102	91,1	105	101,3	116
Varmekøb pr. graddag		MWh	105,8	97	108,7	100	111,2	102	114,2	105	124,2	114
Ledningstab - Distribution pr. graddag		MWh	21,3	98	21,7	100	22,4	103	23,1	106	22,9	105
Distrib.tab pr. forbrugsmålere		MWh/Styk	6,2	103	6,1	100	5,9	97	5,5	91	5,9	97
Distrib.tab pr. m <sup>2</sup> tilsluttet areal		MWh/m <sup>2</sup>	25,9	101	25,6	100	24,6	96	23,6	92	26,3	103
Distributionstab pr. km ledningsnet		MWh/lb.m	172	103	167	100	162	97	158	95	163	97
Areal, bolig og erhverv tilsluttet		1.000 m <sup>2</sup>	2.231	99	2.257	100	2.309	102	2.377	105	2.465	109
Forbrugsmålere tilsluttet		Styk	9.251	97	9.531	100	9.714	102	10.137	106	11.009	116
FjernvarmeUnits tilsluttet		Styk	84	46	182	100	305	168	449	247	592	325

			2017		2018		2019		2020		2021	
			Enh.	Index	Enh.	Index	Enh.	Index	Enh.	Index	Enh.	Index

**Tekniske data, drift**

El-forbrug	MWh		1.673	107	1.563	100	1.779	114	1.648	105	2.308	148
Cirkuleret vandmængde i ledningsnet	1.000 m <sup>3</sup>		9.628	108	8.897	100	9.578	108	9.156	103	7.873	88
Cirkul. vand i forhold til el-forbrug	m <sup>3</sup> /MWh		5,9	103	5,7	100	5,4	95	5,6	98	3,4	60
Energi til spædevandsopvarmning	MWh		223	160	139	100	211	152	294	212	306	220
Råvandskøb	m <sup>3</sup>		6.167	139	4.432	100	7.326	165	8.172	184	8.185	185
Egen spædevandsforarbejdning	m <sup>3</sup>		3.702	122	3.031	100	4.088	135	5.440	179	5.506	182
Ekstern spædevandskøb	m <sup>3</sup>		3.590	103	3.482	100	2.512	72	3.590	103	1.523	44
Samlet spædevandsforbrug	m <sup>3</sup>		7.292	112	6.513	100	6.600	101	9.030	139	7.029	108
Genm. snitlig fremløbstemp., an net vinter	Grad		67,8	97	70,1	100	67,8	97	66,4	95	69,0	98
Genm. snitlig fremløbstemp., an net sommer	Grad		63,6	97	65,3	100	63,6	97	64,3	98	66,2	101
Genm. snitlig returtemp., ab net vinter	Grad		39,8	100	39,7	100	39,3	99	39,0	98	39,9	100
Genm. snitlig returtemp., ab net sommer	Grad		41,4	98	42,3	100	41,3	98	40,6	96	40,7	96

**Tekniske data, ledningsnet**

Areal af forsyningsområdet (km <sup>2</sup> )	Km <sup>2</sup>		15,3	98	15,6	100	15,7	101	15,8	101	17,5	112
Reparationer efter ledningsbrud	Styk		6	120	5	100	9	180	5	100	11	220
Renoveret hovedledningsnet	(lb.m dobb) Ld.meter		2.268	111	2.039	100	1.989	98	1.471	72	516	25
Renoveret stikledningsnet	(lb.m dobb) Ld.meter		2.195	98	2.235	100	1.719	77	630	28	451	20
Samlet renoveret ledningsnet	(lb.m dobb) Ld.meter		4.463	104	4.274	100	3.709	87	2.101	49	967	23
Nyetablet hovedledningsnet	(lb.m dobb) Ld.meter		4.936	75	6.541	100	4.229	65	1.242	19	5.159	79
Nyetablet stikledningsnet	(lb.m dobb) Ld.meter		2.029	54	3.780	100	2.805	74	2.430	64	2.994	79
Samlet nyetabl. Ledningsnet	(lb.m dobb) Ld.meter		6.965	67	10.321	100	7.034	68	3.672	36	8.153	79
Total hovedledningsnet	(lb.m dobb) (4) Ld.meter		189.139	97	195.535	100	199.774	102	200.344	102	218.492	112
Transmissionsledningsnet	(lb.m dobb) (4) Ld.meter								12.255		13.507	
Total stikledningsnet	(lb.m dobb) (4) Ld.meter		145.605	98	149.274	100	151.813	102	154.005	103	166.109	111
Total ledningsnet	(lb.m dobb) (4) Ld.meter		334.745	97	344.809	100	351.586	102	366.603	103	398.108	115
Blokcentral	Ld.meter								1.037		1.037	
Ledningsnettets gennemsnitlige levealder	År		19,9	100	19,9	100	20,1	101	21,1	106	19,1	96

**Bemærkninger:**

Alle beløb er i pågældende års priser ekskl. moms undtagen de samlede årlige omkostninger for et standardhus.

Regnskabsåret 2018 er anvendt som indeks-basisår = 100.

[1] Graddage-indeks er for alle årene udtrykt i forhold til normalåret på 3.037 graddage = indeks 100.

[2] Standardhus iht. til Energistyrelsens norm: 130 m<sup>2</sup> med et årligt forbrug på 18.100 kWh. Beløbet er inkl. moms, men ekskl. evt. incitamentstarif og unitleje.

[3] Omfatter tab i ledningsnet inkl. energi medgået til opvarmning af tilsat spædevand.

[4] Inkl. sammenlægning af ledningsnet fra Overlund. Ligesom implementering af Blokcentraler sker i perioden 2021-2025..

**RESULTATOPGØRELSE 1. JANUAR - 31. DECEMBER**

	Note	Koncernen		Moderselskabet	
		2021 tkr.	2020 tkr.	2021 tkr.	2020 tkr.
<b>NETTOOMSÆTNING</b> .....	1	<b>323.061</b>	<b>144.340</b>	<b>183.199</b>	<b>144.340</b>
Produktions- og transmissions- omkostninger.....	2, 3	-257.706	-91.136	-125.906	-91.136
<b>BRUTTORESULTAT</b> .....		<b>65.355</b>	<b>53.204</b>	<b>57.293</b>	<b>53.204</b>
Distributionsomkostninger.....	2, 4	-48.819	-43.078	-48.819	-43.078
Administrationsomkostninger.....	2, 5	-10.029	-6.727	-6.967	-6.727
Energispareordningen.....		-6	-2.092	-6	-2.092
Andre indtægter.....		417	45	80	45
<b>DRIFTSRESULTAT</b> .....		<b>6.918</b>	<b>1.352</b>	<b>1.581</b>	<b>1.352</b>
Finansielle indtægter.....		39	44	39	44
Finansielle omkostninger.....		-2.171	-1.396	-1.620	-1.396
<b>RESULTAT FØR SKAT</b> .....		<b>4.786</b>	<b>0</b>	<b>0</b>	<b>0</b>
Skat af årets resultat.....	6	-4.786	0	0	0
<b>ÅRETS RESULTAT</b> .....		<b>0</b>	<b>0</b>	<b>0</b>	<b>0</b>



## BALANCE 31. DECEMBER

AKTIVER	Note	Koncernen		Moderselskabet	
		2021 tkr.	2020 tkr.	2021 tkr.	2020 tkr.
Ledningsnet.....		80.878	77.167	80.878	77.167
Produktionsanlæg og maskiner.....		45.671	9.286	10.593	9.286
Målere.....		6.333	6.159	6.333	6.159
Transmissionsanlæg.....		6.288	118	6.288	118
Fjernvarmeunits.....		9.413	7.131	9.413	7.131
Køretøjer, IT og øvrige driftsmidler.....		2.010	639	1.434	639
Grunde og bygninger.....		7.166	0	0	0
Mat.anlægsaktiver under udførelse og forudbet.....		45.050	0	0	0
<b>Materielle anlægsaktiver.....</b>	<b>7</b>	<b>202.809</b>	<b>100.500</b>	<b>114.939</b>	<b>100.500</b>
Kapitalandele i dattervirk- somheder.....		0	0	500	0
Andre værdipapirer.....		7	1	7	1
<b>Finansielle anlægsaktiver.....</b>	<b>8</b>	<b>7</b>	<b>1</b>	<b>507</b>	<b>1</b>
<b>ANLÆGSAKTIVER.....</b>		<b>202.816</b>	<b>100.501</b>	<b>115.446</b>	<b>100.501</b>
Ledningskomponenter.....		1.902	1.881	1.902	1.881
Fjernvarmeunits.....		1.450	813	1.450	813
Øvrige.....		11	22	11	22
<b>Varebeholdninger.....</b>		<b>3.363</b>	<b>2.716</b>	<b>3.363</b>	<b>2.716</b>
Tilgodehavender fra salg og tjenesteydelser.....		23.799	2.180	9.293	2.180
Udskudte skatteaktiver.....	9	2.507	0	0	0
Andre tilgodehavender.....		14.084	13.160	4.794	13.160
Periodeafgrænsningsposter.....	10	333	215	261	215
Underdækning.....		57.514	0	0	0
<b>Tilgodehavender.....</b>	<b>11</b>	<b>98.237</b>	<b>15.555</b>	<b>14.348</b>	<b>15.555</b>
<b>Likvide beholdninger.....</b>	<b>12</b>	<b>17.950</b>	<b>6.549</b>	<b>213</b>	<b>6.549</b>
<b>OMSÆTNINGSAKTIVER.....</b>		<b>119.550</b>	<b>24.820</b>	<b>17.924</b>	<b>24.820</b>
<b>AKTIVER.....</b>		<b>322.366</b>	<b>125.321</b>	<b>133.370</b>	<b>125.321</b>

## BALANCE 31. DECEMBER

PASSIVER	Note	Koncernen		Moderselskabet	
		2021 tkr.	2020 tkr.	2021 tkr.	2020 tkr.
Selskabskapital.....		21.628	19.707	21.628	19.707
<b>EGENKAPITAL.....</b>		<b>21.628</b>	<b>19.707</b>	<b>21.628</b>	<b>19.707</b>
Tidsmæssige forskelle i forbrugerbetaling.....	13	27.241	0	0	0
<b>HENSATTE FORPLIGTELSER.....</b>		<b>27.241</b>	<b>0</b>	<b>0</b>	<b>0</b>
Gæld til realkreditinstitutter.....		22.583	0	0	0
Gæld til pengeinstitutter.....		38.117	30.756	38.117	30.756
Tilslutningsbidrag.....		5.940	1.654	5.534	1.654
Feriepengeindefrysning.....		0	665	0	665
<b>Langfristede gældsforpligtelser...</b>	<b>14</b>	<b>66.640</b>	<b>33.075</b>	<b>43.651</b>	<b>33.075</b>
Gæld til realkreditinstitutter.....		1.684	0	0	0
Gæld til pengeinstitutter.....	15	39.321	25.234	39.321	25.234
Leverandører af varer og tjenesteydelser.....		150.297	27.099	4.520	27.099
Gæld til tilknyttede virksomheder.	16	0	0	11.903	0
Selskabsskat.....		3.068	0	0	0
Tilslutningsbidrag.....		467	127	435	127
Anden gæld.....	17	12.020	13.397	11.078	13.397
Periodeafgrænsningsposter.....	18	0	1.096	0	1.096
Overdækning.....		0	5.586	834	5.586
<b>Kortfristede gældsforpligtelser ...</b>		<b>206.857</b>	<b>72.539</b>	<b>68.091</b>	<b>72.539</b>
<b>GÆLDSFORPLIGTELSER.....</b>		<b>273.497</b>	<b>105.614</b>	<b>111.742</b>	<b>105.614</b>
<b>PASSIVER.....</b>		<b>322.366</b>	<b>125.321</b>	<b>133.370</b>	<b>125.321</b>
Eventualposter mv.	19				
Pantsætninger og sikkerhedsstillelser	20				
Afstemning mellem årsregnskabsloven og varmeforsyningsloven	21				

**EGENKAPITALOPGØRELSE**

	<b>Koncernen</b>
	<u>Selskabs-</u> <u>kapital</u>
Egenkapital 1. januar 2021.....	19.707
Forrentning.....	580
Overtaget egenkapital, Overlund Varme.....	1.324
Øvrige egenkapitalbevægelser.....	17
<b>Egenkapital 31. december 2021.....</b>	<b>21.628</b>
	 <b>Moder-</b>
	<b>selskabet</b>
	<u>Selskabs-</u> <u>kapital</u>
Egenkapital 1. januar 2021.....	19.707
Forrentning.....	580
Overtaget egenkapital, Overlund Varme.....	1.324
Øvrige egenkapitalbevægelser.....	17
<b>Egenkapital 31. december 2021.....</b>	<b>21.628</b>

**PENGESTRØMSOPGØRELSE 1. JANUAR - 31. DECEMBER**

	<b>Koncernen</b>	
	2021 tkr.	2020 tkr.
Årets resultat.....	0	0
Årets afskrivninger tilbageført.....	19.088	14.171
Tilbageførsel af periodisering af tilslutningsbidrag.....	-435	-127
Skat af årets resultat tilbageført.....	4.786	0
Regulering af over-/underdækning.....	-74.937	-7.103
Ændring i varebeholdninger.....	-647	267
Ændring i tilgodehavender (ekskl. skat).....	-10.820	769
Ændring i kortfristet gæld (ekskl. skat, skyldige afdrag og kassekredit)...	91.707	-3.458
Forretning af egenkapital.....	580	500
<b>PENGESTRØMME FRA DRIFTSAKTIVITET.....</b>	<b>29.322</b>	<b>5.019</b>
Anlæg under udførelse.....	-38.192	0
Køb af materielle anlægsaktiver.....	-32.470	-20.402
Salg af materielle anlægsaktiver.....	15	0
Køb af finansielle anlægsaktiver.....	-506	0
Overtaget egenkapital, Overlund Varme.....	1.324	0
<b>PENGESTRØMME FRA INVESTERINGSAKTIVITET.....</b>	<b>-69.829</b>	<b>-20.402</b>
Provenu ved langfristet lånoptagelse.....	15.000	0
Afdrag på lån.....	-6.798	-5.197
Regulering indefrosne feriepenge.....	-665	430
Modtagne tilslutningsbidrag.....	4.623	1.908
Andre pengestrømme vedrørende finansieringsaktivitet.....	492	10
Overtagne likvider ifm. med køb af Viborg Varme Produktion A/S.....	26.796	0
<b>PENGESTRØMME FRA FINANSIERINGSAKTIVITET.....</b>	<b>39.448</b>	<b>-2.849</b>
<b>ÆNDRING I LIKVIDER.....</b>	<b>-1.059</b>	<b>-18.232</b>
Likvider 1. januar.....	-13.484	4.748
<b>LIKVIDER 31. DECEMBER.....</b>	<b>-14.543</b>	<b>-13.484</b>
Likvider 31. december specificeres således:		
Likvide beholdninger.....	17.950	6.549
Kassekredit.....	-32.493	-20.033
<b>LIKVIDER, NETTOGÆLD.....</b>	<b>-14.543</b>	<b>-13.484</b>

## NOTER

	Koncernen		Moderselskabet		Note
	2021 tkr.	2020 tkr.	2021 tkr.	2020 tkr.	
<b>Nettoomsætning</b>					<b>1</b>
Salg af varme:					
Varmebidrag.....	132.420	98.117	132.420	98.117	
Incitamentsbidrag.....	1.344	31	1.344	31	
Faste bidrag.....	38.009	33.046	38.009	33.046	
Måler- og vekslarleje.....	5.784	5.427	5.784	5.427	
Fjernvarmeunit.....	890	616	890	616	
Salg af el.....	69.586	0	0	0	
Salg af spædevand.....	49	0	0	0	
Salg af vand.....	42	0	0	0	
	<b>248.124</b>	<b>137.237</b>	<b>178.447</b>	<b>137.237</b>	
Over-/underdækning primo.....	5.586	12.689	5.586	12.689	
Over-/underdækning, overtaget ved køb.....	2.952	0	0	0	
Over- / underdækning, ultimo.....	57.515	-5.586	-834	-5.586	
Regnskabsmæssig underdækning.....	8.884	0	0	0	
	<b>323.061</b>	<b>144.340</b>	<b>183.199</b>	<b>144.340</b>	
 <b>Medarbejderforhold</b>					<b>2</b>
Antal personer beskæftiget i gennemsnit:	22	12	12	12	
Løn og gager.....	11.705	7.526	8.330	7.526	
Pensioner.....	963	695	737	695	
Andre personaleomkostninger.....	538	275	303	275	
Aktiverede lønomkostninger.....	-3.227	-2.312	-2.924	-2.312	
	<b>9.979</b>	<b>6.184</b>	<b>6.446</b>	<b>6.184</b>	
 <b>Opdeling af løn</b>					
Produktionsomkostninger.....	2.013	0	0	0	
Distributionsomkostninger.....	2.476	2.364	2.476	2.364	
Administrationsomkostninger.....	5.192	2.706	3.672	2.706	
Sideordnet aktivitet og	298	1.114	298	1.114	
Energispareordningen.....					
	<b>9.979</b>	<b>6.184</b>	<b>6.446</b>	<b>6.184</b>	

Oplysninger om ledelsesvederlag er udeladt i henhold til undtagelsesbestemmelsen i årsregnskabsloven § 98 b, stk. 3 nr. 2.

## NOTER

	Koncernen		Moderselskabet		Note
	2021 tkr.	2020 tkr.	2021 tkr.	2020 tkr.	
<b>Produktions- og transmissionsomkostninger</b>					<b>3</b>
Varmekøb.....	89.101	114.394	148.529	114.394	
Produktion af varme.....	-966	-95	-966	-95	
Gas, el og vand.....	176.662	33	1.135	33	
Andre produktionsomkostninger.....	2.254	0	71	0	
Afskrivninger.....	3.315	0	7	0	
Personaleomkostninger.....	1.800	0	0	0	
Ledningstab.....	-25.598	-23.201	-25.598	-23.201	
<b>Direkte produktionsomkostninger..</b>	<b>246.568</b>	<b>91.131</b>	<b>123.178</b>	<b>91.131</b>	
Transmissionsomkostninger.....	2.870	0	2.279	0	
Afskrivninger.....	449	5	449	5	
<b>Transmissionsomkostninger.....</b>	<b>3.319</b>	<b>5</b>	<b>2.728</b>	<b>5</b>	
Drift og vedligehold af bygninger.....	844	0	0	0	
Drift og vedligehold af værket og centraler.....	6.520	0	0	0	
Omkostninger til maskinpark.....	48	0	0	0	
Drift og vedligehold af lossepladsanlæg.....	127	0	0	0	
Afskrivninger.....	67	0	0	0	
Personaleomkostninger.....	213	0	0	0	
<b>Indirekte produktionsomkostninger.....</b>	<b>7.819</b>	<b>0</b>	<b>0</b>	<b>0</b>	
	<b>257.706</b>	<b>91.136</b>	<b>125.906</b>	<b>91.136</b>	
<b>Distributionsomkostninger</b>					<b>4</b>
Vand og tilsætningsstoffer.....	250	196	250	196	
Reparation og vedligeh. af distributionsapparat.....	1.934	1.499	1.934	1.499	
Reparation og vedligeh. af ledningsnet.....	2.036	1.015	2.036	1.015	
El.....	1.684	671	1.684	671	
Måleromkostninger.....	150	187	150	187	
Brugerinstall-/fjernvarmeunits.....	109	51	109	51	
Personaleomkostninger.....	2.476	2.364	2.476	2.364	
Ledningstab.....	25.598	23.201	25.598	23.201	
Afskrivninger.....	15.017	14.021	15.017	14.021	
Tilslutningsbidrag.....	-435	-127	-435	-127	
	<b>48.819</b>	<b>43.078</b>	<b>48.819</b>	<b>43.078</b>	

## NOTER

	Koncernen		Moderselskabet		Note
	2021 tkr.	2020 tkr.	2021 tkr.	2020 tkr.	
<b>Administrationsomkostninger</b>					<b>5</b>
Bestyrelse og generalforsamling.....	478	352	478	352	
Bestyrelseshonorar.....	543	428	543	428	
Administrative IT-omkostninger inkl. Nets.....	1.267	736	1.243	736	
Strukturændringer.....	0	1.323	0	1.323	
Energirådgivning.....	55	0	55	0	
Øvrige administrationsomkostninger.	1.504	1.486	1.324	1.486	
Personaleomkostninger.....	4.649	2.279	3.129	2.279	
Administrationsaftale, Energi Viborg	1.300	0	0	0	
Afskrivninger.....	233	123	195	123	
	<b>10.029</b>	<b>6.727</b>	<b>6.967</b>	<b>6.727</b>	
<b>Skat af årets resultat</b>					<b>6</b>
Regulering af udskudt skat.....	4.786	0	0	0	
	<b>4.786</b>	<b>0</b>	<b>0</b>	<b>0</b>	
<b>Materielle anlægsaktiver</b>					<b>7</b>
	Koncernen				
	Ledningsnet	Produktions- anlæg og maskiner	Målere		
Kostpris 1. januar 2021.....	86.363	10.419	9.063		
Tilgang.....	13.437	3.707	3.191		
Tilgang ved fusion og køb af virksomhed.....	0	390.995	0		
<b>Kostpris 31. december 2021.....</b>	<b>99.800</b>	<b>405.121</b>	<b>12.254</b>		
Af- og nedskrivninger 1. januar 2021.....	9.196	1.134	2.904		
Årets afskrivninger .....	9.726	4.232	3.017		
Af- og nedskrivninger ved fusion og køb af virksomhed.....	0	354.084	0		
<b>Af- og nedskrivninger 31. december 2021.....</b>	<b>18.922</b>	<b>359.450</b>	<b>5.921</b>		
<b>Regnskabsmæssig værdi 31. december 2021..</b>	<b>80.878</b>	<b>45.671</b>	<b>6.333</b>		

## NOTER

Note

## Materielle anlægsaktiver (fortsat)

7

	Koncernen		
	Transmissions- anlæg	Fjernvarmeunits	Køretøjer, IT og øvrige driftsmidler
Kostpris 1. januar 2021.....	123	7.533	1.169
Tilgang.....	6.619	2.825	1.499
Tilgang ved fusion og køb af virksomhed.....	0	0	4.182
Afgang.....	0	0	-15
<b>Kostpris 31. december 2021.....</b>	<b>6.742</b>	<b>10.358</b>	<b>6.835</b>
Af- og nedskrivninger 1. januar 2021.....	0	402	530
Årets afskrivninger .....	454	543	744
Af- og nedskrivninger ved fusion og køb af virksomhed.....	0	0	3.551
<b>Af- og nedskrivninger 31. december 2021.....</b>	<b>454</b>	<b>945</b>	<b>4.825</b>
<b>Regnskabsmæssig værdi 31. december 2021..</b>	<b>6.288</b>	<b>9.413</b>	<b>2.010</b>

	Koncernen	
	Grunde og bygninger	Mat.anlægs- aktiver under udførelse og forudbet.
Kostpris 1. januar 2021.....	0	11.885
Tilgang.....	0	45.556
Tilgang ved fusion og køb af virksomhed.....	140.339	0
Afgang.....	0	-12.391
<b>Kostpris 31. december 2021.....</b>	<b>140.339</b>	<b>45.050</b>
Årets afskrivninger .....	365	
Af- og nedskrivninger ved fusion og køb af virksomhed.....	132.808	
<b>Af- og nedskrivninger 31. december 2021.....</b>	<b>133.173</b>	
<b>Regnskabsmæssig værdi 31. december 2021.....</b>	<b>7.166</b>	<b>45.050</b>

	Moderselskabet		
	Ledningsnet	Produktions- anlæg og maskiner	Målere
Kostpris 1. januar 2021.....	86.363	10.419	9.063
Tilgang.....	13.437	2.602	3.191
<b>Kostpris 31. december 2021.....</b>	<b>99.800</b>	<b>13.021</b>	<b>12.254</b>
Af- og nedskrivninger 1. januar 2021.....	9.196	1.134	2.904
Årets afskrivninger .....	9.726	1.294	3.017
<b>Af- og nedskrivninger 31. december 2021.....</b>	<b>18.922</b>	<b>2.428</b>	<b>5.921</b>
<b>Regnskabsmæssig værdi 31. december 2021..</b>	<b>80.878</b>	<b>10.593</b>	<b>6.333</b>



## NOTER

Note

## Materielle anlægsaktiver (fortsat)

7

	Moderselskabet		
	Transmissions- anlæg	Fjernvarmeunits	Køretøjer, IT og øvrige driftsmidler
Kostpris 1. januar 2021.....	123	7.533	1.169
Tilgang.....	6.619	2.825	1.449
Afgang.....	0	0	-15
<b>Kostpris 31. december 2021.....</b>	<b>6.742</b>	<b>10.358</b>	<b>2.603</b>
Af- og nedskrivninger 1. januar 2021.....	0	402	530
Årets afskrivninger .....	454	543	639
<b>Af- og nedskrivninger 31. december 2021.....</b>	<b>454</b>	<b>945</b>	<b>1.169</b>
<b>Regnskabsmæssig værdi 31. december 2021..</b>	<b>6.288</b>	<b>9.413</b>	<b>1.434</b>

## Finansielle anlægsaktiver

8

	Koncernen
	Andre værdi- papirer
Kostpris 1. januar 2021.....	1
Tilgang.....	6
<b>Kostpris 31. december 2021.....</b>	<b>7</b>
<b>Regnskabsmæssig værdi 31. december 2021.....</b>	<b>7</b>

	Moderselskabet	
	Kapitalandele i dattervirk- somheder	Andre værdi- papirer
Kostpris 1. januar 2021.....	0	1
Tilgang.....	500	6
<b>Kostpris 31. december 2021.....</b>	<b>500</b>	<b>7</b>
<b>Regnskabsmæssig værdi 31. december 2021.....</b>	<b>500</b>	<b>7</b>

## Kapitalandele i dattervirksomheder (tkr.)

Navn og hjemsted	Egenkapital	Årets resultat	Ejerandel
Viborg Varme Produktion, Viborg.....	500	-	100 %

## NOTER

	Koncernen		Moderselskabet		Note
	2021	2020	2021	2020	
	tkr.	tkr.	tkr.	tkr.	
<b>Udskudt skatteaktiv</b>					<b>9</b>
Hensættelse til udskudt skat vedrører forskelle mellem regnskabsmæssige og skattemæssige værdier på materielle anlægsaktiver, skattemæssige underskud, over- og underdækning					
Udskudt skat vedrører:					
Produktionsanlæg og maskiner.....	-271	0	0	0	
Driftsmidler.....	319	0	0	0	
Grunde og bygninger.....	-73	0	0	0	
Geotermi.....	7.293	0	0	0	
Skattemæssige underskud.....	6.930	0	0	0	
Tilskud til varmepumpe.....	104	0	0	0	
Overdækning.....	1.042	0	0	0	
Underdækning.....	-12.837	0	0	0	
	<b>2.507</b>	<b>0</b>	<b>0</b>	<b>0</b>	
Udskudt skatteaktiv overtaget ved køb.....	7.293	0	0	0	
Årets udskudte skat i resultatopgørelsen.....	-4.786	0	0	0	
<b>Udskudt skatteaktiv 31. december.</b>	<b>2.507</b>	<b>0</b>	<b>0</b>	<b>0</b>	
I 2021 har koncernen et fremførbart skattemæssigt underskud på 65 mio. kr. Det er ledelsens vurdering at koncernen i perioden 2022-2026 kan udnytte op til 31,5 mio. kr. heraf ved opkrævning af det takstmæssige underskud på 58 mio. kr.					
<b>Periodeafgrænsningsposter</b>					<b>10</b>
Omkostninger.....	333	215	261	215	
	<b>333</b>	<b>215</b>	<b>261</b>	<b>215</b>	
<b>Tilgodehavender med forfald senere end et år</b>					<b>11</b>
Udskudte skatteaktiver.....	2.507	0	0	0	
	<b>2.507</b>	<b>0</b>	<b>0</b>	<b>0</b>	
<b>Likvide beholdninger</b>					<b>12</b>
Indestående i pengeinstitutter.....	17.944	6.544	207	6.544	
Kassebeholdning.....	6	5	6	5	
	<b>17.950</b>	<b>6.549</b>	<b>213</b>	<b>6.549</b>	

## NOTER

	Koncernen		Moderselskabet		Note
	2021 tkr.	2020 tkr.	2021 tkr.	2020 tkr.	
<b>Tidsmæssige forskelle i forbrugerbetalinger</b>					<b>13</b>
Forskelle mellem takstmæssige og regnskabsmæssige afskrivninger.....	4.734	0	0	0	
Udskudt skat ultimo.....	2.507	0	0	0	
Andel overskud elproduktion.....	20.000	0	0	0	
	<b>27.241</b>	<b>0</b>	<b>0</b>	<b>0</b>	

**Andel overskud elproduktion jf. ovenfor**

Beløbet består af en andel af overskuddet på elproduktionen, der ikke er modregnet i priseftervisningen. Beløbet kan jf. indgået driftsaftale anvendes til efterfølgende nedsættelse af varmeprisen eller til betaling af ikke-indregningsberettigede omkostninger.

**Langfristede gældsforpligtelser**

	Koncernen				Note
	31/12 2021 gæld i alt	Afdrag næste år	Restgæld efter 5 år	31/12 2020 gæld i alt	
Gæld til realkreditinstitutter.....	24.267	1.684	15.510	0	<b>14</b>
Gæld til pengeinstitutter.....	44.945	6.828	12.642	35.957	
Tilslutningsbidrag.....	6.407	467	4.105	1.781	
Feriepengeindefrysning.....	0	0	0	665	
	<b>75.619</b>	<b>8.979</b>	<b>32.257</b>	<b>38.403</b>	
	Moderselskabet				
	31/12 2021 gæld i alt	Afdrag næste år	Restgæld efter 5 år	31/12 2020 gæld i alt	
Gæld til pengeinstitutter.....	44.945	6.828	12.642	35.957	
Tilslutningsbidrag.....	5.969	435	3.794	1.781	
Feriepengeindefrysning.....	0	0	0	665	
	<b>50.914</b>	<b>7.263</b>	<b>16.436</b>	<b>38.403</b>	

	Koncernen		Moderselskabet		Note
	2021 tkr.	2020 tkr.	2021 tkr.	2020 tkr.	
<b>Gæld til pengeinstitutter</b>					<b>15</b>
Kassekredit.....	32.493	20.033	32.493	20.033	
Banklån.....	6.828	5.201	6.828	5.201	
	<b>39.321</b>	<b>25.234</b>	<b>39.321</b>	<b>25.234</b>	
<b>Gæld til tilknyttede virksomheder</b>					<b>16</b>
Viborg Varme Produktion A/S.....	0	0	11.903	0	
	<b>0</b>	<b>0</b>	<b>11.903</b>	<b>0</b>	

## NOTER

	Koncernen		Moderselskabet		Note
	2021 tkr.	2020 tkr.	2021 tkr.	2020 tkr.	
<b>Anden gæld</b>					<b>17</b>
A-skat og AM-bidrag.....	566	698	566	698	
ATP og sociale omkostninger.....	19	10	11	10	
Feriepengeforpligtelse.....	936	369	582	369	
Øvrig gæld personale.....	843	267	335	267	
Tilbagebetalinger til forbrugeren....	9.584	12.053	9.584	12.053	
Depositum.....	72	0	0	0	
	<b>12.020</b>	<b>13.397</b>	<b>11.078</b>	<b>13.397</b>	
<b>Periodeafgrænsningsposter</b>					<b>18</b>
Forudbetalinger.....	0	1.096	0	1.096	
	<b>0</b>	<b>1.096</b>	<b>0</b>	<b>1.096</b>	
<b>Eventualposter mv.</b>					<b>19</b>
<b>Eventualforpligtelser</b>					
<p>Erstatningsforeningen Fjernvarmesagen har i foråret 2015 anlagt erstatningssag mod den tidligere ledelse i Viborg Fjernvarme i relation til fjernvarmeforbrugernes tab som følge af geotermiprojektet. I denne forbindelse modtog Viborg Fjernvarme procestilvarsling, hvormed Erstatningsforeningen Fjernvarmesagen forbeholder sig ret til på et senere tidspunkt at indlede retslige skridt mod Viborg Fjernvarme.</p> <p>Der er indgået aftale om køb af gas på kontrakt pr. 01.10.2021 gældende for en 1 års periode.</p> <p>Moderselskabet har overfor datterselskabets engagement med pengeinstitut stillet en selvskyldnerkaution.</p>					
<b>Pantsætninger og sikkerhedsstillelser</b>					<b>20</b>
<p>Selskabet har til sikkerhed for bankmellemværende, som på balancedagen udgør netto 77.438 tkr., afgivet pant på 1.500 tkr. i én af selskabets ejendomme samt pant på 66.500 tkr. i distributionspumper og ledningsnet.</p> <p>Den regnskabsmæssige værdi af pantsatte aktiver udgør pr. 31 december 2021 i alt 80.878 tkr.</p>					

## NOTER

	Koncernen		Moderselskabet		Note
	2021 tkr.	2020 tkr.	2021 tkr.	2020 tkr.	
<b>Afstemning mellem årsregnskabsloven og varmforsyningsloven</b>					<b>21</b>
Årets resultat.....	0	0	0	0	
Andre tidsmæssige forskelle i forbrugerbetaling.....	-8.884	0	0	0	
Årets over-/underdækning.....	-66.053	-7.103	-4.752	-7.103	
Skat af årets resultat.....	4.786	0	0	0	
<b>Årets resultat før årsreguleringer..</b>	<b>-70.151</b>	<b>-7.103</b>	<b>-4.752</b>	<b>-7.103</b>	
Tilbageførsel af regnskabsmæssige afskrivninger.....	19.081	14.171	15.673	14.171	
Tbf. af takstmæssig overtaget henlæggelse.....	3.590	0	-435	-127	
Tilbageførsel af regnskabsmæssigt periodiseret tilslutningsbidrag.....	-440	-127	-15.238	-14.044	
Afskrivninger indregnet i varmeprisen jf. varmforsyningsloven.....	-18.133	-14.044	-15.238	-14.044	
<b>Årets over-/underdækning (+ = overdækning).....</b>	<b>-66.053</b>	<b>-7.103</b>	<b>-19.990</b>	<b>-21.147</b>	

## ANVENDT REGSKABSPRAKSIS

Årsrapporten for Viborg Varme A.m.b.a. for 2021 er aflagt i overensstemmelse med den danske årsregnskabslovs bestemmelser for virksomheder i regnskabsklasse C, mellemstor virksomhed.

Årsrapporten er udarbejdet efter samme regnskabspraksis som sidste år.

### Koncernregnskabet

Koncernregnskabet omfatter moderselskabet Viborg Varme A.m.b.a. samt dattervirksomheder, hvori Viborg Varme A.m.b.a. direkte eller indirekte besidder mere end 50 % af stemmerettighederne eller på anden måde har bestemmende indflydelse.

Koncernregnskabet er udarbejdet som et sammendrag af moderselskabets og dattervirksomheders årsregnskaber ved sammenlægning af ensartede regnskabsposter. Ved konsolideringen foretages fuld eliminering af koncerninterne indtægter og omkostninger, aktiebesiddelser, interne mellemværender samt realiserede og urealiserede fortjenester og tab ved transaktioner mellem de konsoliderede virksomheder.

Nyerhvervede eller nystiftede virksomheder inden for koncernen indregnes i koncernregnskabet, som om virksomheden har været sammenlagt fra den tidligste regnskabsperiode, der indgår i koncernregnskabet. Solgte eller afviklede virksomheder indregnes i den konsoliderede resultatopgørelse fra den tidligste regnskabsperiode, der indgår i regnskabet. Sammenligningstal korrigeres ikke for nyhvervede, solgte eller afviklede virksomheder.

Erhvervede virksomheder inden for koncernen indregnes i koncernregnskabet efter sammenlægningsmetoden, hvor sammenlægningen anses for sket fra den tidligste regnskabsperiode, der indgår i koncernregnskabet og med anvendelse af bogførte værdier på de overtagne aktiver og forpligtelser.

## "HVILE I SIG SELV"-PRINCIPPET

### Over- og underdækninger

Selskabet er underlagt det særlige "hvile i sig selv"- princip i henhold til varmforsyningsloven. Princippet medfører, at årets over- eller underdækning, opgjort som forskellen mellem omkostningerne og de fakturerede indtægter efter varmforsyningslove, skal tilbageføres eller kan opkræves hos forbrugerne ved indregning i efterfølgende års priser. Årets over- eller underdækning indregnes derfor i nettoomsætningen. Den akkumulerende over- eller underdækning efter varmforsyningsloven regler er udtryk for et mellemværende med forbrugerne og indregnes i balancen under gæld eller tilgodehavender.

### Tidsmæssige forskelle i forbrugerbetaling

Investeringer i grunde, bygninger, produktionsanlæg og andre anlæg indregnes i varmeprisen i henhold til varmforsyningslovens regler om afskrivninger og henlæggelser og er udtryk for forbrugernes finansiering af anlægsinvesteringer. I årsrapporten indregnes afskrivningerne over aktivets forventede brugstid.

Varmeforsyningsloven åbner mulighed for at foretage henlæggelser til fremtidige nyinvesteringer. Henlæggelsen kan pr. år max. andrage 20% af en af bestyrelsen udarbejdet investeringsplan, og henlæggelsens akkumulerede maksimum kan max. udgøre 75% af investeringsplanen. Da bestyrelsen ikke forventer større beløb anvendt til nyinvesteringer inden for de kommende 5 år, er der ultimo indeværende regnskabsår i alt henlagt 0 kr. til ovennævnte formål.

En henlæggelse efter varmforsyningsloven er en forpligtelse efter årsregnskabsloven indtil den planlagte investering er gennemført. Forpligtelsen er i regnskabet optaget under posten tidsmæssige forskelle i forbrugerbetaling under hensatte forpligtelser.

Tidsmæssige forskelle mellem indregning i varmeprisen og i årsrapporten udtrykker således enten en udskudt eller fremskudt betaling fra forbrugerne i forhold til den regnskabsmæssige værdier, der vil udlignes over tid. Forskellene er indregnet i balancen under forpligtelser.

## ANVENDT REGNSKABSPRAKSIS

### RESULTATOPGØRELSEN

#### Nettoomsætning

Nettoomsætning omfatter salg af varme og elproduktion. Herudover indeholder nettoomsætningen faste afgifter og tilslutningsbidrag mv. Nettoomsætningen indregnes ekskl. moms og afgifter opkrævet på vegne af tredjepart.

Salg af varme er medtaget ud fra de i årsopgørelserne beregnede beløb med tillæg af varmesalg fra perioden for aflæsning frem til regnskabsårets afslutning. Imens elsalg er medtaget i henhold til afregninger frem til regnskabsårets afslutning.

Tilslutningsbidrag periodiseres over aktivets levetid.

Årets over-/underdækning indgår som en reguleringspost i nettoomsætningen.

#### Produktionsomkostninger

Produktionsomkostninger omfatter omkostninger til produktion af varme og el, køb af brændsel, køb af varme, transmission, lønninger og gager, vedligeholdelse, driftsledelse samt af- og nedskrivninger mv.

#### Distributionsomkostninger

Distributionsomkostninger omfatter omkostninger til distribution, ledninger, målere, driftsledelse, ledningstab samt af- og nedskrivninger mv.

#### Administrationsomkostninger

Administrationsomkostninger omfatter omkostninger til administration, bestyrelse og generalforsamling, ledelse, forbrugerinformation, øvrige administrationsomkostninger, herunder lønninger og gager til administrative personale, driftsledelse samt af- og nedskrivninger mv.

#### Andre driftsindtægter

Andre driftsindtægter indeholder regnskabsposter af sekundær karakter i forhold til selskabets aktiviteter, herunder fortjeneste ved salg af materielle anlægsaktiver.

#### Indtægter af kapitalandele i dattervirksomheder

Udbytte fra kapitalandele af dattervirksomheder indtægtsføres i det regnskabsår, hvor udbyttet deklarerer. Ved afhændelser indregnes eventuel fortjeneste, når de økonomiske rettigheder knyttet til de solgte kapitalandele overføres, dog tidligst når fortjenesten er realiseret eller anses som realisabel. Desuden indgår realiserede tab udover nedskrivninger, når sådanne må konstateres.

#### Finansielle indtægter og omkostninger

Finansielle indtægter og omkostninger indeholder renteindtægter og -omkostninger. Finansielle indtægter og omkostninger indregnes i resultatopgørelsen med de beløb, der vedrører regnskabsåret. Renteindtægter og -omkostninger beregnes på amortiserede kostpriser.

#### Skat

Årets skat, som består af årets aktuelle skat og forskydning i udskudt skat, indregnes i resultatopgørelsen med den del, der kan henføres til årets resultat, og direkte i egenkapitalen med den del, der kan henføres til posterings direkte i egenkapitalen.

## ANVENDT REGNSKABSPRAKSIS

### Årets resultat

I henhold til "Lov om varmeforsyning" kan der i varmeprisen indregnes alle nødvendige omkostninger samt en forrentning af indskudskapitalen. Andelsselskabets resultat vil efter indregning af over- eller underdækning altid udgøre 0 kr.

Andelsselskabet har foretaget forrentning af indskudskapitalen med 580.000 kr.

Årets over- eller underdækning opgøres som forskellen mellem omkostningerne og de fakturerede indtægter efter varmeforsyningsloven. Beløbet indregnes i varmeindtægterne og optages i balancen enten som gæld til eller tilgodehavender hos andelshaverne. I det efterfølgende år indgår beløbet i varmeprisdannelsen.

## BALANCEN

### Materielle anlægsaktiver

Grunde og bygninger, produktionsanlæg og maskiner samt andre anlæg, driftsmateriel og inventar måles til kostpris med fradrag af akkumulerede af- og nedskrivninger. Der afskrives ikke på grunde.

Afskrivningsgrundlaget er kostpris med fradrag af den skønnede restværdi efter afsluttet brugstid.

Kostprisen omfatter anskaffelsesprisen samt omkostninger direkte tilknyttet anskaffelsen indtil det tidspunkt, hvor aktivet er klar til at blive taget i brug.

Der foretages lineære afskrivninger baseret på følgende vurdering af aktivernes forventede brugstider og restværdi:

	Brugstid	Restværdi
Ledningsnet.....	15 år	0%
Produktionsanlæg og maskiner.....	5-30 år	0%
Målere.....	5 år	0%
Transmissionsanlæg.....	25 år	0%
Køretøjer, IT og øvrige driftsmidler.....	3-10 år	0%
Fjernvarmeunits.....	20 år	0%
Bygninger.....	10-30 år	0%

Fortjeneste eller tab ved salg af materielle anlægsaktiver opgøres som forskellen mellem salgspris med fradrag af salgsomkostninger og den regnskabsmæssige værdi på salgstidspunktet. Fortjeneste eller tab indregnes i resultatopgørelsen under andre driftsindtægter eller andre driftsomkostninger.

### Finansielle anlægsaktiver

Kapitalandele i dattervirksomheder måles til kostpris. I tilfælde, hvor kostprisen overstiger genindvindingsværdien, nedskrives til denne lavere værdi.

Ved køb af virksomheder inden for koncernen anvendes sammenlægningsmetoden, hvor sammenlægningen anses for sket fra den tidligste regnskabsperiode, der indgår i regnskabet og med anvendelse af bogførte værdier på de overtagne aktiver og forpligtelser.



## ANVENDT REGNSKABSPRAKSIS

### Værdiforringelse af anlægsaktiver

Den regnskabsmæssige værdi af materielle anlægsaktiver samt finansielle anlægsaktiver, der ikke måles til dagsværdi, vurderes årligt for indikationer på værdiforringelse ud over det, som udtrykkes ved afskrivning.

Foreligger der indikationer på værdiforringelse, foretages nedskrivningstest af hvert enkelt aktiv henholdsvis gruppe af aktiver. Der foretages nedskrivning til genindvindingsværdien, hvis denne er lavere end den regnskabsmæssige værdi.

Genindvindingsværdi er den højeste værdi af kapitalværdi og salgsværdien fratrukket forventede omkostninger ved et salg. Kapitalværdien opgøres som nutidsværdien af de forventede nettopengestrømme fra fortsat anvendelse af aktivet eller aktivgruppen og det forventede provenu ved salg af aktivet eller aktivgruppen efter endt brugstid. Der anvendes en diskonteringsrente, som afspejler den risikofri markedsrente og ejernes afkastkrav for tilsvarende aktiver. Vækstraten i terminalperioden fastsættes i overensstemmelse med branchenormen.

### Varebeholdninger

Varebeholdninger måles til kostpris efter FIFO-princippet. I tilfælde, hvor nettorealiseringsværdien er lavere end kostprisen, nedskrives til denne lavere værdi.

Kostpris for handelsvarer samt råvarer og hjælpematerialer opgøres som anskaffelsespris med tillæg af hjemtagelsesomkostninger.

### Tilgodehavender

Tilgodehavender måles til amortiseret kostpris, hvilket sædvanligvis svarer til nominel værdi. Værdien reduceres med nedskrivning til imødegåelse af forventede tab.

### Periodeafgrænsningsposter, aktiver

Periodeafgrænsningsposter indregnet under aktiver omfatter afholdte omkostninger vedrørende efterfølgende regnskabsår.

### Skyldig skat og udskudt skat

Aktuelle skatteforpligtelser og tilgodehavende aktuel skat indregnes i balancen som beregnet skat af årets skattepligtige indkomst reguleret for skat af tidligere års skattepligtige indkomster samt for betalte acontoskatter.

Udskudt skat måles af midlertidige forskelle mellem regnskabsmæssig og skattemæssig værdi af aktiver og forpligtelser.

Udskudte skatteaktiver, herunder skatteværdien af fremførselsberettiget skattemæssigt underskud, måles til den værdi, hvortil aktivet forventes at blive anvendt inden for en overskuelig årrække, enten ved udligning i skat af fremtidig indtjening eller ved modregning i udskudte skatteforpligtelser inden for samme juridiske skatteenhed.

Udskudt skat måles på grundlag af de skatteregler og skattesatser, der med balancedagens lovgivning vil være gældende, når den udskudte skat forventes udløst som aktuel skat. Ændring i udskudt skat som følge af ændringer i skattesatser indregnes i resultatopgørelsen bortset fra poster, der føres direkte på egenkapitalen.

### Gældsforpligtelser

Finansielle forpligtelser indregnes ved lånoptagelse til det modtagne provenu med fradrag af afholdte transaktionsomkostninger. I efterfølgende perioder måles de finansielle forpligtelser til amortiseret kostpris svarende til den kapitaliserede værdi ved anvendelse af den effektive rente, således forskellen mellem nettoprovenuet og den nominelle værdi indregnes i resultatopgørelsen over låneperioden.

Amortiseret kostpris for kortfristede forpligtelser svarer normalt til nominel værdi.

## ANVENDT REGNSKABSPRAKSIS

### Periodeafgrænsningsposter, passiver

Periodeafgrænsningsposter indregnet under passiver omfatter modtagne betalinger vedrørende indtægter i de efterfølgende år.

## PENGESTRØMSOPGØRELSE

Under henvisning til årsregnskabslovens § 86, stk. 4, har selskabet undladt at udarbejde pengestrømsopgørelse. Der er udarbejdet en pengestrømsopgørelse for koncernen.

Pengestrømsopgørelsen viser pengestrømmene for året fordelt på driftsaktivitet, investeringsaktivitet og finansieringsaktivitet for året, årets forskydning i likvider samt likvider ved årets begyndelse og slutning.

### Pengestrømme fra driftsaktivitet:

Pengestrømme fra driftsaktivitet opgøres som årets resultat reguleret for ikke-kontante driftsposter, ændring i driftskapital samt betalt selskabsskat.

### Pengestrømme fra investeringsaktivitet:

Pengestrømme fra investeringsaktivitet omfatter betaling i forbindelse med køb og salg af immaterielle, materielle og finansielle anlægsaktiver.

### Pengestrømme fra finansieringsaktivitet:

Pengestrømme fra finansieringsaktivitet omfatter ændringer i størrelse eller sammensætning af aktiekapital og omkostninger forbundet hermed samt optagelse af lån samt afdrag på rentebærende gæld og betaling af udbytte til selskabsdeltagere.

### Likvider:

Likvider omfatter likvide beholdninger og kassekredit.

# Penneo

Underskrifterne i dette dokument er juridisk bindende. Dokumentet er underskrevet via Penneo™ sikker digital underskrift. Underskrivernes identiteter er blevet registeret, og informationerne er listet herunder.

“Med min underskrift bekræfter jeg indholdet og alle datoer i dette dokument.”

## Benjamin Galacho

Bestyrelsesmedlem

Serienummer: PID:9208-2002-2-299309022591

IP: 62.198.xxx.xxx

2022-03-22 15:53:44 UTC

NEM ID 

## Brian Roed

Bestyrelsesmedlem

Serienummer: PID:9208-2002-2-210817425516

IP: 80.167.xxx.xxx

2022-03-22 16:06:53 UTC

NEM ID 

## Michael Bernhard Petersen

Bestyrelsesmedlem

Serienummer: PID:9208-2002-2-922033747415

IP: 178.157.xxx.xxx

2022-03-22 16:13:13 UTC

NEM ID 

## Peter Rønning-Bæk

Bestyrelsesmedlem

Serienummer: PID:9208-2002-2-995712620394

IP: 178.157.xxx.xxx

2022-03-22 16:33:05 UTC

NEM ID 

## Johannes Stensgaard

Bestyrelsesmedlem

Serienummer: PID:9208-2002-2-154362886824

IP: 80.62.xxx.xxx

2022-03-22 17:17:11 UTC

NEM ID 

## Ole Anders Petersen

Bestyrelsesmedlem

Serienummer: PID:9208-2002-2-486549583324

IP: 87.56.xxx.xxx

2022-03-22 17:18:59 UTC

NEM ID 

## Henrik Lund

Bestyrelsesmedlem

Serienummer: PID:9208-2002-2-239715982407

IP: 85.191.xxx.xxx

2022-03-22 22:17:45 UTC

NEM ID 

## Tina Malin Weilert

Bestyrelsesmedlem

Serienummer: PID:9208-2002-2-293778796151

IP: 217.198.xxx.xxx

2022-03-23 06:56:20 UTC

NEM ID 

Dette dokument er underskrevet digitalt via **Penneo.com**. Signeringsbeviserne i dokumentet er sikret og valideret ved anvendelse af den matematiske hashværdi af det originale dokument. Dokumentet er låst for ændringer og tidsstemplet med et certifikat fra en betroet tredjepart. Alle kryptografiske signeringsbeviser er indlejret i denne PDF, i tilfælde af de skal anvendes til validering i fremtiden.

### Sådan kan du sikre, at dokumentet er originalt

Dette dokument er beskyttet med et Adobe CDS certifikat. Når du åbner dokumentet

i Adobe Reader, kan du se, at dokumentet er certificeret af **Penneo e-signature service** <penneo@penneo.com>. Dette er din garanti for, at indholdet af dokumentet er uændret.

Du har mulighed for at efterprøve de kryptografiske signeringsbeviser indlejret i dokumentet ved at anvende Penneos validator på følgende websted: <https://penneo.com/validate>

# PENNEO

Underskrifterne i dette dokument er juridisk bindende. Dokumentet er underskrevet via Penneo™ sikker digital underskrift. Underskrivernes identiteter er blevet registeret, og informationerne er listet herunder.

“Med min underskrift bekræfter jeg indholdet og alle datoer i dette dokument.”

## Morten Abildgaard

Direktør

Serienummer: PID:9208-2002-2-626791988922

IP: 217.198.xxx.xxx

2022-03-23 08:23:31 UTC

NEM ID 

## Kai Overgaard Andersen

Bestyrelsesmedlem

Serienummer: PID:9208-2002-2-744547428019

IP: 158.248.xxx.xxx

2022-03-23 10:56:48 UTC

NEM ID 

## Kristian Brøns Nielsen

Bestyrelsesmedlem

Serienummer: PID:9208-2002-2-384330972628

IP: 80.208.xxx.xxx

2022-03-24 21:27:44 UTC

NEM ID 

## Søren Peter Nielsen

Statsautoriseret revisor

Serienummer: CVR:20222670-RID:55948911

IP: 77.243.xxx.xxx

2022-03-25 07:06:53 UTC

NEM ID 

## Preben Pedersen

Statsautoriseret revisor

Serienummer: CVR:20222670-RID:1240920018648

IP: 77.243.xxx.xxx

2022-03-25 07:25:39 UTC

NEM ID 

## Dirigent

Dirigent

Afventer  
underskrift 

Dette dokument er underskrevet digitalt via **Penneo.com**. Signeringsbeviserne i dokumentet er sikret og valideret ved anvendelse af den matematiske hashværdi af det originale dokument. Dokumentet er låst for ændringer og tidsstemplet med et certifikat fra en betroet tredjepart. Alle kryptografiske signeringsbeviser er indlejret i denne PDF, i tilfælde af de skal anvendes til validering i fremtiden.

### Sådan kan du sikre, at dokumentet er originalt

Dette dokument er beskyttet med et Adobe CDS certifikat. Når du åbner dokumentet

i Adobe Reader, kan du se, at dokumentet er certificeret af **Penneo e-signature service** <[penneo@penneo.com](mailto:penneo@penneo.com)>. Dette er din garanti for, at indholdet af dokumentet er uændret.

Du har mulighed for at efterprøve de kryptografiske signeringsbeviser indlejret i dokumentet ved at anvende Penneos validator på følgende websted: <https://penneo.com/validate>