

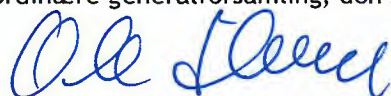
Viborg Varme A.m.b.a.

Industrivej 40, 8800 Viborg
CVR-nr.: 41 89 75 97

Årsrapport 2025

1. januar - 31. december

Årsrapporten er fremlagt og godkendt på virksomhedens
ordinære generalforsamling, den 28. april 2026



Dirigent

Indholdsfortegnelse

Selskabsoplysninger

Selskabsoplysninger	3
Koncernoversigt	4

Erklæringer

Ledelsespåtegning	5
Den uafhængige revisors revisionspåtegning	6-8

Ledelsesberetning

Hoved- og nøgletal for koncernen	9
Ledelsesberetning	10-20

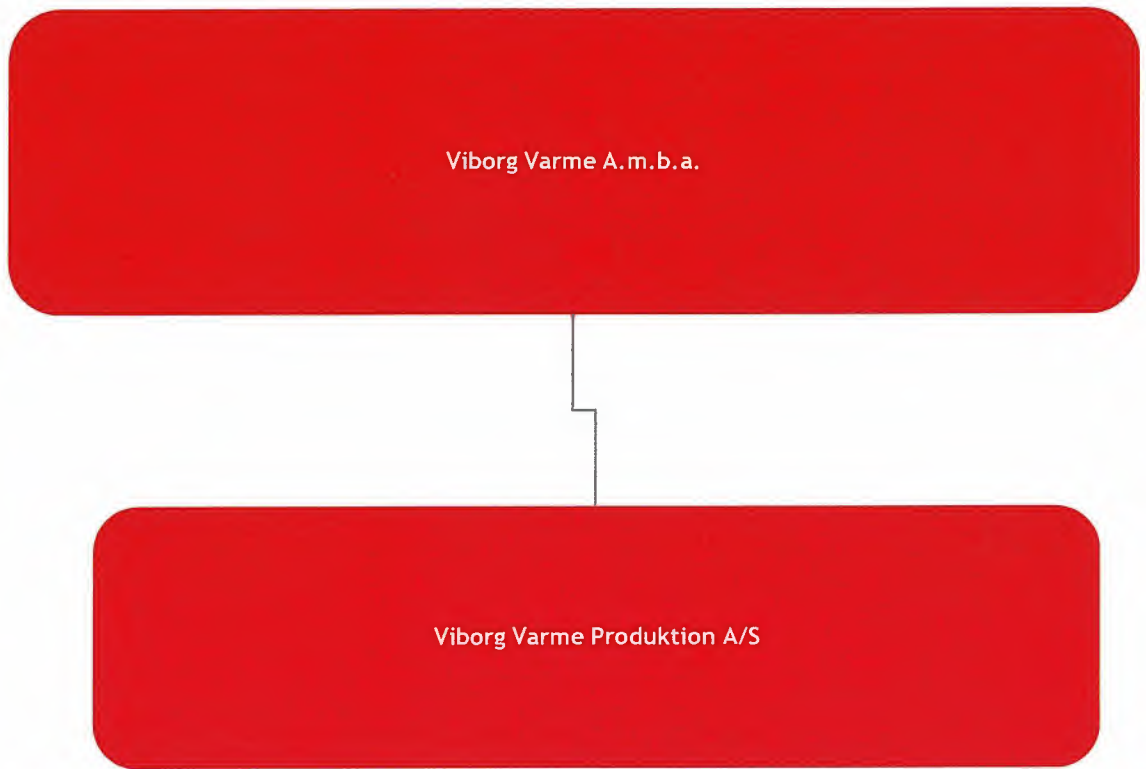
Koncern- og årsregnskab 1. januar - 31. december

Resultatopgørelse	21
Balance	22-23
Egenkapitalopgørelse	24
Pengestrømsopgørelse	25
Noter	26-34
Anvendt regnskabspraksis	35-39

Selskabsoplysninger

Selskabet	Viborg Varme A.m.b.a. Industrivej 40 8800 Viborg
	CVR-nr.: 41 89 75 97 Stiftet: 1. december 2020 Kommune: Viborg Regnskabsår: 1. januar - 31. december
Bestyrelse	Kristian Brøns Nielsen, formand Ole Anders Petersen, næstformand Peter Rønning-Bæk Benjamin Galacho Michael Bernhard Petersen Henrik Lund Johannes Stensgaard Kai Overgaard Andersen Allan Bjerregaard Kirsten Holmgaard
Direktion	Morten Abildgaard
Revision	BDO Statsautoriseret Revisionspartnerselskab Tingvej 11, 1. sal 8800 Viborg
Pengeinstitut	Danske Bank Holmens Kanal 2-12 1092 København K
Advokat	Leoni Advokater Sct. Mathias Gade 96 B 8800 Viborg

Koncernoversigt



Ledelsespåtegning

Bestyrelsen og direktionen har dags dato behandlet og godkendt årsrapporten for regnskabsåret 1. januar - 31. december 2025 for Viborg Varme A.m.b.a..

Årsrapporten aflægges i overensstemmelse med den regnskabspraksis, der er beskrevet i afsnittet Anvendt regnskabspraksis.

Det er vores opfattelse, at koncernregnskabet og årsregnskabet giver et retvisende billede af koncernens og selskabets aktiver, passiver og finansielle stilling pr. 31. december 2025 samt af resultatet af koncernens og selskabets aktiviteter og pengestrømme for regnskabsåret 1. januar - 31. december 2025.

Ledelsesberetningen indeholder efter vores opfattelse en retvisende redegørelse for de forhold, beretningen omhandler.

Årsrapporten indstilles til generalforsamlingens godkendelse.

Viborg, den 30. marts 2026

Direktion:

Morten Abildgaard

Bestyrelse:

Kristian Brøns Nielsen
Formand

Ole Anders Petersen
Næstformand

Peter Rønning-Bæk

Benjamin Galacho

Michael Bernhard Petersen

Henrik Lund

Johannes Stensgaard

Kai Overgaard Andersen

Allan Bjerregaard

Kirsten Holmgaard

Den uafhængige revisors revisionspåtegning

Til kapitalejeren i Viborg Varme A.m.b.a.

Konklusion

Vi har revideret koncernregnskabet og årsregnskabet for Viborg Varme A.m.b.a. for regnskabsåret 1. januar - 31. december 2025, der omfatter resultatopgørelse, balance, egenkapitalopgørelse, noter og anvendt regnskabspraksis for såvel koncernen som selskabet samt pengestrømsopgørelse for koncernen. Koncernregnskabet og årsregnskabet udarbejdes efter den regnskabspraksis, der er beskrevet i afsnittet Anvendt regnskabspraksis.

Det er vores opfattelse, at koncernregnskabet og årsregnskabet giver et retvisende billede af koncernens og selskabets aktiver, passiver og finansielle stilling pr. 31. december 2025 samt af resultatet af koncernens og selskabets aktiviteter og koncernens pengestrømme for regnskabsåret 1. januar - 31. december 2025 i overensstemmelse med den regnskabspraksis, der er beskrevet i afsnittet Anvendt regnskabspraksis.

Grundlag for konklusion

Vi har udført vores revision i overensstemmelse med internationale standarder om revision og de yderligere krav, der er gældende i Danmark. Vores ansvar ifølge disse standarder og krav er nærmere beskrevet i revisionspåtegningens afsnit "Revisors ansvar for revisionen af koncernregnskabet og årsregnskabet". Vi er uafhængige af koncernen i overensstemmelse med International Ethics Standards Board for Accountants' internationale retningslinjer for revisoreres etiske adfærd (IESBA Code) og de yderligere etiske krav, der er gældende i Danmark, ligesom vi har opfyldt vores øvrige etiske forpligtelser i henhold til disse krav og IESBA Code. Det er vores opfattelse, at det opnåede revisionsbevis er tilstrækkeligt og egnet som grundlag for vores konklusion.

Ledelsens ansvar for koncernregnskabet og årsregnskabet

Ledelsen har ansvaret for udarbejdelsen af et koncernregnskab og et årsregnskab, der giver et retvisende billede i overensstemmelse med den regnskabspraksis, der er beskrevet i afsnittet Anvendt regnskabspraksis. Ledelsen har endvidere ansvaret for den interne kontrol, som ledelsen anser nødvendig for at udarbejde et koncernregnskab og et årsregnskab uden væsentlig fejlinformation, uanset om denne skyldes besvigelser eller fejl.

Ved udarbejdelsen af koncernregnskabet og årsregnskabet er ledelsen ansvarlig for at vurdere koncernens og selskabets evne til at fortsætte driften; at oplyse om forhold vedrørende fortsat drift, hvor dette er relevant; samt at udarbejde koncernregnskabet og årsregnskabet på grundlag af regnskabsprincippet om fortsat drift, medmindre ledelsen enten har til hensigt at likvidere koncernen eller selskabet, indstille driften eller ikke har andet realistisk alternativ end at gøre dette.

Revisors ansvar for revisionen af koncernregnskabet og årsregnskabet

Vores mål er at opnå høj grad af sikkerhed for, om koncernregnskabet og årsregnskabet som helhed er uden væsentlig fejlinformation, uanset om denne skyldes besvigelser eller fejl, og at afgive en revisionspåtegning med en konklusion. Høj grad af sikkerhed er et højt niveau af sikkerhed, men er ikke en garanti for, at en revision, der udføres i overensstemmelse med internationale standarder om revision og de yderligere krav, der er gældende i Danmark, altid vil afdække væsentlig fejlinformation, når sådan findes. Fejlinformationer kan opstå som følge af besvigelser eller fejl og kan betragtes som væsentlige, hvis det med rimelighed kan forventes, at de enkeltvis eller samlet har indflydelse på de økonomiske beslutninger, som regnskabsbrugerne træffer på grundlag af koncernregnskabet og årsregnskabet.

Den uafhængige revisors revisionspåtegning

Som led i en revision, der udføres i overensstemmelse med internationale standarder om revision og de yderligere krav, der er gældende i Danmark, foretager vi faglige vurderinger og opretholder professionel skepsis under revisionen. Herudover:

- Identificerer og vurderer vi risikoen for væsentlig fejlinformation i koncernregnskabet og årsregnskabet, uanset om denne skyldes besvigelser eller fejl, udformer og udfører revisionshandlinger som reaktion på disse risici samt opnår revisionsbevis, der er tilstrækkeligt og egnet til at danne grundlag for vores konklusion. Risikoen for ikke at opdage væsentlig fejlinformation forårsaget af besvigelser er højere end ved væsentlig fejlinformation forårsaget af fejl, idet besvigelser kan omfatte sammensværgelser, dokumentfalsk, bevidste udeladelser, vildledning eller tilsidesættelse af intern kontrol.
- Opnår vi forståelse af den interne kontrol med relevans for revisionen for at kunne udforme revisionshandlinger, der er passende efter omstændighederne, men ikke for at kunne udtrykke en konklusion om effektiviteten af koncernens og selskabets interne kontrol.
- Tager vi stilling til, om den regnskabspraksis, som er anvendt af ledelsen, er passende, samt om de regnskabsmæssige skøn og tilknyttede oplysninger, som ledelsen har udarbejdet, er rimelige.
- Konkluderer vi, om ledelsens udarbejdelse af koncernregnskabet og årsregnskabet på grundlag af regnskabsprincippet om fortsat drift er passende, samt om der på grundlag af det opnåede revisionsbevis er væsentlig usikkerhed forbundet med begivenheder eller forhold, der kan skabe betydelig tvivl om koncernens og selskabets evne til at fortsætte driften. Hvis vi konkluderer, at der er en væsentlig usikkerhed, skal vi i vores revisionspåtegning gøre opmærksom på oplysninger herom i koncernregnskabet og årsregnskabet eller, hvis sådanne oplysninger ikke er tilstrækkelige, modificere vores konklusion. Vores konklusioner er baseret på det revisionsbevis, der er opnået frem til datoen for vores revisionspåtegning. Fremtidige begivenheder eller forhold kan dog medføre, at koncernen og selskabet ikke længere kan fortsætte driften.
- Tager vi stilling til den samlede præsentation, struktur og indhold af koncernregnskabet og årsregnskabet, herunder noteoplysningerne, samt om koncernregnskabet og årsregnskabet afspejler de underliggende transaktioner og begivenheder på en sådan måde, at der gives et retvisende billede heraf.
- Planlægger og udfører vi koncernrevisionen for at opnå tilstrækkeligt og egnet revisionsbevis vedrørende de finansielle oplysninger for virksomhederne eller forretningsenhederne i koncernen som grundlag for at udforme en konklusion om koncernregnskabet. Vi er ansvarlige for at lede, føre tilsyn med og gennemgå det udførte revisionsarbejde til brug for koncernrevisionen. Vi er eneansvarlige for vores revisionskonklusion.

Vi kommunikerer med ledelsen om blandt andet det planlagte omfang og den tidsmæssige placering af revisionen samt betydelige revisionsmæssige observationer, herunder eventuelle betydelige mangler i intern kontrol, som vi identificerer under revisionen.

Udtalelse om ledelsesberetningen

Ledelsen er ansvarlig for ledelsesberetningen.

Vores konklusion om koncernregnskabet og årsregnskabet omfatter ikke ledelsesberetningen, og vi udtrykker ingen form for konklusion med sikkerhed om ledelsesberetningen.

I tilknytning til vores revision af koncernregnskabet og årsregnskabet er det vores ansvar at læse ledelsesberetningen og i den forbindelse overveje, om ledelsesberetningen er væsentligt inkonsistent med koncernregnskabet og årsregnskabet eller vores viden opnået ved revisionen eller på anden måde synes at indeholde væsentlig fejlinformation.

Den uafhængige revisors revisionspåtegning

Vores ansvar er derudover at overveje, om ledelsesberetningen indeholder krævede oplysninger i henhold til årsregnskabsloven.

Baseret på det udførte arbejde er det vores opfattelse, at ledelsesberetningen er i overensstemmelse med koncernregnskabet og årsregnskabet og er udarbejdet i overensstemmelse med årsregnskabslovens krav. Vi har ikke fundet væsentlig fejlinformation i ledelsesberetningen.

Viborg, den 30. marts 2026

BDO Statsautoriseret Revisionspartnerselskab
CVR-nr. 45 71 93 75

Peter Damsted Rasmussen
Statsautoriseret revisor
MNE-nr. mne40021

Dennis Hermann
Statsautoriseret revisor
MNE-nr. mne36182

Hoved- og nøgletal for koncernen

	2025 tkr.	2024 tkr.	2023 tkr.	2022 tkr.	2021 tkr.
Resultatopgørelse					
Nettoomsætning før over-/underdækning og tidsmæssige forskelle	242.932	264.225	352.614	555.629	248.124
Årets regulering af over-/underdækning	-14.842	-40.095	-43.719	32.077	66.053
Årets regulering af tidsmæssige forskelle	-2.010	-83	8.323	-5.941	8.884
Nettoomsætning, netto	226.080	224.047	317.218	581.765	323.061
Bruttoresultat	89.192	90.016	93.064	98.668	65.355
Resultat af primær drift	8.091	14.618	21.099	2.279	6.918
Finansielle poster, netto	-10.611	-14.618	-7.309	-3.395	-2.132
Årets resultat før skat	2.520	0	13.790	-1.116	4.786
Årets resultat	0	0	0	0	0
Balance					
Balancesum	627.813	587.231	542.573	531.345	322.366
Egenkapital	23.839	25.106	22.810	22.219	21.628
Takstmæssig over-/underdækning	9.064	-5.778	-45.873	-89.592	-57.514
Pengestrømme					
Investeringer i materielle anlægsaktiver	-86.598	-133.604	-184.633	-104.903	-70.662
Gennemsnitligt antal fuldtidsansatte					
	23	23	23	23	23
Nøgletal					
Bruttomargin	39,5	40,2	29,3	17,0	20,2
Likviditetsgrad	47,6	18,2	38,1	103,0	57,8
Likviditetsgrad (ekskl. byggekredit)	47,6	35,0	64,2	103,0	57,8

I 2021 er datterselskabet (Viborg Varme Produktion A/S) indregnet fra anskaffelsestidspunktet d. 1/7 2021, svarende til 2. halvår 2021. I 2022 er begge selskaber indregnet i hele regnskabsåret. Dette er gennemgående for hele årsregnskabet.

De i hoved- og nøgletalsoversigten anførte nøgletal er beregnet således:

Bruttomargin:	$\frac{\text{Bruttoresultat} \times 100}{\text{Nettoomsætning}}$
Likviditetsgrad:	$\frac{\text{Omsætningsaktiver} \times 100}{\text{Kortfristet gæld}}$
Likviditetsgrad (ekskl. byggekredit):	$\frac{\text{Omsætningsaktiver} \times 100}{\text{Kortfristet gæld} - \text{byggekredit}}$

Ledelsesberetning

Hoved- og nøgletal for moderselskabet inkl. varmenøgletal

			2021		2022		2023		2024		2025	
			Enh.	Index	Enh.	Index	Enh.	Index	Enh.	Index	Enh.	Index
Økonomiske hoved- og nøgletal												
Omsætning - inkl. sidste års over-/underdækning	1.000 kr		184.033	84	301.007	138	215.886	99	218.352	100	237.154	109
Varmekøbsudgifter	1.000 kr		150.808	87	356.510	206	218.258	126	172.865	100	171.106	99
Over-/underdækning	1.000 kr		834	14	-89.592	-1.551	-45.873	-794	5.778	100	-9.064	-157
Afskrivninger, takstmæssige	1.000 kr		15.233	62	17.397	70	21.103	85	24.731	100	27.553	111
Anlægsinvesteringer	1.000 kr		30.133	40	51.531	68	62.535	82	75.855	100	61.310	81
Byggemodning og tilslutningsbidrag	1.000 kr		-4.624	80	-6.968	120	-4.645	80	-5.796	100	-4.167	72
Balancesum	1.000 kr		133.370	49	301.616	110	270.212	99	274.080	100	302.191	110
Egenkapital	1.000 kr		21.628	86	22.219	88	22.810	91	25.106	100	23.839	95
Langfristet gæld	1.000 kr		38.117	68	55.226	98	45.933	82	56.177	100	161.972	288
Langfristet gæld pr. tilsluttet forbruger	Kr.		3.462	77	4.712	105	3.818	85	4.490	100	12.597	281
Antal medarbej. (omregnet til heltidsansatte)	Styk		13,4	98	15,6	114	15,1	111	13,6	100	14,0	103
Satser												
Varmesalgspris (gennemsnit)	øre/kWh		46,55	63	97,51	133	93,98	128	73,50	100	66,20	90
Varmekøbspris (gennemsnit)	øre/kWh		42,91	82	115,42	220	67,81	129	52,40	100	52,86	101
Fast bidrag (gennemsnit)	Kr/m ²		15,00	61	21,52	88	24,25	99	24,44	100	22,60	92
Målerleje (1,5 m ³ -måler)	Kr.		532	100	532	100	532	100	532	100	532	100
FjernvarmeUnit, lejesats (Lejesats/år)	Kr.		1.702	100	1.702	100	1.702	100	1.702	100	1.702	100
Årlige omk. for et Standardhus [2] (inkl.moms)	Kr.		13.634	64	26.223	124	25.870	122	21.220	100	19.270	91
Forbrugs data												
Graddage [1] (normalår 3.037 dg)	Dage		2.830	114	2.545	102	2.586	104	2.489	100	2.501	100
Varmesalg	MWh		286.604	111	243.076	94	248.965	96	258.142	100	255.842	99
Varmekøb	MWh		351.435	107	308.893	94	321.889	98	329.878	100	323.692	98
Ledningstab - Distribution [3]	MWh		64.831	90	65.817	92	72.924	102	71.736	100	67.850	95
Ledningstab - Distribution	%		18,4	85	21,3	98	22,7	104	21,7	100	21,0	97
Virkningsgrad (MWh-salg i % af MWh-køb)	%		81,6	104	78,7	101	77,3	99	78,3	100	79,0	101
Varmesalg pr. graddag	MWh		101,3	98	95,5	92	96,3	93	103,7	100	102,3	99
Varmekøb pr. graddag	MWh		124,2	94	121,4	92	124,5	94	132,5	100	129,4	98
Ledningstab - Distribution pr. graddag	MWh		22,9	79	25,9	90	28,2	98	28,8	100	27,1	94
Distrib.tab pr. forbrugsmålere	MWh/Styk		5,9	103	5,6	98	6,1	106	5,7	100	5,3	92
Distrib.tab pr. m ² tilsluttet areal	MWh/m ²		26,3	100	25,6	97	27,6	105	26,4	100	24,3	92
Distributionstab pr. km ledningsnet	MWh/lb.m		163	98	164	99	175	105	166	100	153	92
Areal, bolig og erhverv tilsluttet	1.000 m ²		2.465	91	2.571	95	2.640	97	2.716	100	2.792	103
Forbrugsmålere tilsluttet	Styk		11.009	88	11.720	94	12.030	96	12.511	100	12.858	103
FjernvarmeUnits tilsluttet	Styk		592	39	898	59	1.195	78	1.530	100	1.834	120

Bemærkninger:

Alle beløb er i pågældende års priser ekskl. moms undtagen de samlede årlige omkostninger for et standardhus.

Regnskabsåret 2024 er anvendt som indeks-basisår = 100.

[1] Graddage-indeks er for alle årene udtrykt i forhold til normalåret på 3.037 graddage = indeks 100.

[2] Standardhus iht. til Energistyrelsens norm: 130 m² med et årligt forbrug på 18.100 kWh. Beløbet er inkl. moms, men ekskl. evt. incitamentstarif og unitleje.

[3] Omfatter tab i ledningsnet inkl. energi medgået til opvarmning af tilsat spædevand, samt tab i transmissionsnet fra 2020.

Ledelsesberetning

Hoved- og nøgletal for moderselskabet inkl. varmenøgletal (fortsat)

		2021		2022		2023		2024		2025	
		Enh.	Index	Enh.	Index	Enh.	Index	Enh.	Index	Enh.	Index
Tekniske data, drift											
El-forbrug	MWh	2.308	107	2.085	97	2.067	96	2.160	100	1.975	91
Cirkuleret vandmængde i ledningsnet	1.000 m ³	9.873	99	8.724	87	7.513	75	9.971	100	9.633	97
Cirkul. vand i forhold til el-forbrug	m ³ /MWh	3,4	74	4,2	91	3,6	79	4,6	100	4,8	104
Energi til spædevandsopvarmning	MWh	306	31	470	48	1.085	110	988	100	67	7
Råvandskøb FAR2	m ³	8.185	36	14.342	62	25.701	112	23.036	100	1.439	6
Egen spædevandsforarbejdning FAR2	m ³	5.367	33	12.148	75	17.948	111	16.155	100	988	6
Ekstern spædevandskøb	m ³	1.523	67	5.315	235	5.502	244	2.258	100	15.004	664
Samlet spædevandsforbrug	m ³	6.890	37	17.463	95	23.450	127	18.413	100	15.992	87
Genm.snitlig fremløbtemp., an net vinter	Grad	69,0	102	68,4	101	71,6	105	67,9	100	66,6	98
Genm.snitlig fremløbtemp., an net sommer	Grad	66,2	101	65,7	100	66,4	101	65,8	100	64,9	99
Genm.snitlig returtemp., ab net vinter	Grad	39,9	105	38,3	101	37,2	98	37,8	100	37,3	98
Genm.snitlig returtemp., ab net sommer	Grad	40,7	103	40,3	101	39,7	100	39,7	100	39,3	99
Tekniske data, ledningsnet											
Areal af forsyningsområdet (km ²)	Km2	17,5	92	19,9	105	20,1	106	19,0	100	19,8	104
Reparationer efter ledningsbrud	Styk	11	30	17	46	29	78	37	100	32	86
Renoveret hovedledningsnet	(lb.m dobb) Ld.meter	516	74	1.509	218	319	46	693	100	1.598	231
Renoveret transmissionsnet	(lb.m dobb) Ld.meter	0	0	0	0	969	151	641	100	16	2
Renoveret stikledningsnet	(lb.m dobb) Ld.meter	451	396	828	726	71	62	114	100	1.362	1.195
Samlet renoveret ledningsnet	(lb.m dobb) Ld.meter	967	67	2.337	161	1.359	94	1.448	100	2.976	206
Nyetableret hovedledningsnet	(lb.m dobb) Ld.meter	5.159	55	2.479	26	9.461	100	9.444	100	6.568	70
Nyetableret transmissionsnet	(lb.m dobb) Ld.meter	0	100	0	100	1.520	100	0	100	0	100
Nyetableret stikledningsnet	(lb.m dobb) Ld.meter	2.994	52	3.304	58	3.931	69	5.720	100	5.237	92
Samlet nyetabl. Ledningsnet	(lb.m dobb) Ld.meter	8.153	54	5.783	38	14.912	98	15.164	100	11.805	78
Hovedledningsnet	(lb.m dobb) (4) Ld.meter	218.492	92	220.104	92	229.320	96	238.482	100	245.054	103
Transmissionledningsnet	(lb.m dobb) (4) Ld.meter	13.507	91	12.677	85	14.773	99	14.905	100	14.912	100
Totalt stikledningsnet	(lb.m dobb) (4) Ld.meter	166.109	93	169.470	95	172.987	97	178.520	100	183.751	103
Total ledningsnet	(lb.m dobb) (4) Ld.meter	398.108	92	402.251	93	417.080	97	431.907	100	443.717	103
Ledningsnettets gennemsnitlige levealder	År	19,1	86	22,4	101	22,1	100	22,2	100	22,5	101

Bemærkninger:

Regnskabsåret 2024 er anvendt som indeks-basisår = 100.

[4] Inkl. implementering af Blokcentraler sker i perioden 2021-2025.

Ledelsesberetning

VÆSENTLIGSTE AKTIVITETER

Viborg Varme A.m.b.a. er ejet af andelshaverne og har som hovedformål at distribuere varme i Viborg kommune. Viborg Varme er reguleret af lov om varmforsyning.

Viborg Varme Produktion A/S er et 100 % ejet datterselskab af Viborg Varme A.m.b.a. Hovedformålet for Viborg Varme Produktion A/S er at producere varme til Viborg Varme A.m.b.a., sekundært, at sælge el til nettet i forbindelse med kraftvarmeproduktionen.

Samlet set danner de to selskaber rammen for fjernvarmeforsyningen i Viborg. Den overordnede målsætning er at udvikle og fastholde et optimalt fjernvarmesystem med henblik på at sikre tryk, grøn og billig fjernvarmeforsyning i Viborg.

Det er målsætningen, at distributionstab yderligere skal nedbringes og at eldrevne produktionsformer over tid vil erstatte den nuværende varmeproduktion baseret på naturgas. I processen forventes en lang række synergier ved sammenlægningen af distribution og produktion af fjernvarmen ift. mere direkte og sammenhængende forretningsprocesser, organisationsudvikling og systemoptimering.

UDVIKLINGEN I AKTIVITETER OG ØKONOMISKE FORHOLD

2025 har været et år, hvor de seneste års voldsomme udsving i energipriserne har stabiliseret sig. Dette er dog sket på et strukturelt højere niveau end gennemsnittet de seneste 10 år.

Forsyningsikkerheden er i top og der er styr på den løbende drift. Anlægsaktiviteten i både distributionen og produktionen har været høj. Der har været et særligt fokus på konvertering af kollektiv naturgas samt den igangværende udskiftning af varmeproduktionsanlæggene fra naturgas til el-drevne varmepumper. I 2025 er Søværket idriftsat.

Udviklingen i energipriserne

Viborg Varme og Viborg Varme Produktion har på ledelses- og bestyrelsesniveau fulgt prisudviklingen på el og naturgas tæt. De tidligere voldsomme udsving i energipriserne og den kaotiske geopolitiske situation er mere stabil nu.

Elpriserne er meget afhængige af vejret i forhold til vind og sol. Viborg Varme kan med de idriftsatte varmepumpeanlæg og el-kedlen i sammenhæng med akkumuleringstanken udnytte de fluktuerende priser. Omvendt har perioder uden sol og vind fortsat medført varmeproduktion på naturgaskedlerne.

Viborg Varme A.m.b.a. anno 2025

Driften har generelt været stabil

Regnskabsåret 2025 har været præget af en stabil drift. Ledningsnettet har været drevet med forholdsvis lave og stabile temperaturer uden de store udsving. Fremløbs-temperaturen er gennemsnitlig faldet nogle grader, mens returtemperaturen stort set er uændret.

Varmeforsyningen er forløbet uden nævneværdige driftsforstyrrelser. I årets løb blev der registreret 32 brud på Viborg Varmes ledningsnet, som er 5 mindre end sidste år.

Ved akutte brud og når vandtab konstateres, sætter Viborg Varme mange ressourcer af i forhold til at finde lækagen og få den udbedret. Indsatsen er primært baseret på termografering af ledningsnettet. I 2025 er nettet igen kørt igennem med termografi og der er bestilt overflyvning til primo 2026. Der bliver løbende fundet lækager, men på trods heraf konstateres et øget vandtab.

Ledelsesberetning

UDVIKLINGEN I AKTIVITETER OG ØKONOMISKE FORHOLD (fortsat)

Driftsorganisationen er derfor meget opmærksomme på afvigelser i driften og følger op på forbrugerhenvendelser, ligesom renovering af vejene Østervænget og Vesterbrogade i 2025 er afledt af flere konstaterede brud.

Driftsoptimering hos forbrugerne

Der er stort fokus på optimering af driften. Viborg Varme ønsker at fremme udnyttelsen af fjernvarmevandet til alles bedste. Det er en forudsætning for omkostningseffektiviteten, at fjernvarmenettet drives så effektivt som muligt og at forbrugerne afkøler effektivt.

En del af driftsoptimering er begrænset af, hvor effektivt forbrugerne udnytter fjernvarmevandet. Viborg Varme anvender fortsat ”Incitamentstariffen” som økonomisk incitament til at sikre, at varmeinstallationerne er effektive og ”up to date”.

Herudover stiller Viborg Varme en app til rådighed, så forbrugerne kan følge med i sit forbrug og anvendelse. Viborg Varme følger proaktivt op på forbrugere med en dårlig afkøling.

Som led i at udskifte gamle og ineffektive fjernvarmevekslere, tilbyder Viborg Varme en lejeordning. Ved udgangen af 2025 havde vi i alt 1.834 forbrugere på den ordning, hvilket er en forøgelse på 304 vekslere i 2025.

Viborg Varme har i 2025 opdateret sine leveringsbestemmelser, så de følger principperne i brancheforeningen Dansk Fjernvarmes standard. Samtidig er leveringsbestemmelserne opdateret med nye principper og dimensioneringsforudsætninger, som passer til ambitionerne for det fremtidige fjernvarmesystem baseret på lavere fremløbstemperaturer.

Energirådgivning

Viborg Varme har i løbet af året intensiveret energirådgivningen. Det er blandt andet sket ved afholdelse af en række arrangementer for større udlejere og deres lejere samt ved en række indlæg i forbindelse med Viborg Go Green. Herudover står personalet klar med råd og vejledning, når forbrugerne kontakter administrationen.

Renovering, opgradering og udvidelse af ledningsnettet

Renovering:

Renoveringsaktiviteten er sat ned i tempo med henblik på at øge ressourcerne til konvertering af naturgas. Viborg Varme holder dog fortsat øje med kvaliteten af nettet samt øvrige ledningsejeres aktiviteter, så de nødvendige renoveringsprojekter fortsat har høj prioritet. I 2025 har Viborg Varme renoveret Østervænget og Toftegaardsvej som en del af et optimeringsprojekt, hvor der også er etableret en ny pumpestation. Vesterbrogade er opstartet renovering i samarbejde med spildevand og Viborg kommune. Der er endvidere renoveret mindre stræk med baggrund i termografering (Hans Tausensvej, Hyrdebakken og Jegstrupvej).

Transmission:

Der er i 2025 lavet udbud på den kommende transmissionsledning til Energihub, hvor der er entreret i december 2025, med opstart primo 2026.

Nyanlæg:

Nybygningsaktiviteten i Viborg har aftaget det seneste år.

Viborg Varme har etableret hovedledning til Asmild Mark og Kong Kristoffersvej.

Ledelsesberetning

UDVIKLINGEN I AKTIVITETER OG ØKONOMISKE FORHOLD (fortsat)

Blokcentraler:

Der er i 2025 etableret ledningsnet til omkobling af ejendommene i blokcentralerne Digterparken og Ringparken samt etableret ledningsnet op til den kommende pumpestation på Odshøjvej til forsyning af blokcentralerne Houlkærvænget og Houlkærparken.

Naturgaskonvertering:

Afledt af de voldsomt stigende naturgaspriser har interessen for at konvertere til fjernvarme i 2022 været enorm. Den solide opbakning er fortsat ind i 2025. Viborg Varme har afholdt et væld af informationsmøder og interessetilkendegivelserne på Slippgassen.dk har været solide. Det har betydet, at Viborg Varme har mange naturgasområder i kø for at blive konverteret. I 2025 er den sidste del af Hald Ege og erhvervsområdet omkring Industrivej og Gørtlervej konverteret.

Viborg Varme vil konvertere så meget som organisationen kan håndtere på en ordentligt og sikker måde. Anlæggene skal ligge i jorden i 50 år og det er derfor vigtigt at arbejdet udføres med meget høj kvalitet. Som tidligere udmeldt er det et omfattende arbejde, som forventes at løbe udover 2030.

Varmeproduktion i Hald Ege

Varmeproduktionen i Hald Ege er udvidet med en 1 MW pillekedel samt en 800 KW grundvandsvarmepumpe.

Omsætning

Viborg Varme har samlet set haft en omsætning på 243 mio. kr. i 2025 før regulering af over-/underdækning og tidsmæssige forskelle.

Varmeomsætningen er i realiteten på niveau med 2022 inden priserne steg i efteråret 2022. 2025 har været et stabilt år.

Viborg Varme har solgt 256.000 MWh varme i 2025 mod 258.000 MWh i 2024. Med ca. 347 nye forbrugere, så er det gennemsnitlige varmeforbrug pr. forbruger meget stabilt.

Varmekøb

Varmekøbet i 2025 endte på 324.000 MWh, som er 6.000 MWh mindre end 2024.

Distributionsomkostninger

De samlede distributionsomkostninger er på 67,6 mio. kr. Dette er en stigning på 4,9 mio. kr. i forhold til 2024, hvilket primært skyldes en stigning i afskrivningerne på 2,6 mio. kr. samt en stigning i omkostningerne til vedligehold på i alt 2,9 mio. kr., hvilket skyldes almindelige udsving.

Den største faktor under distribution er ledningstabet med 30,6 mio.kr. (2024: 30,8 mio. kr). Ledningstabet er på niveau med sidste år.

Ledningstabet er den væsentligste omkostning og i 2025 udgør denne 45,7% af distributionsomkostningerne. Sidste år udgjorde andelen 49,2%. Omkostningen til ledningstabet følger varmekøbsprisen og disse udsving er et direkte resultat af det. Ledningstabet i MWh steg i 2022 og er igen på vej nedad. Ledningstabet er 0,7 procentpoint lavere i 2025 end i 2024.

Ledelsesberetning

UDVIKLINGEN I AKTIVITETER OG ØKONOMISKE FORHOLD (fortsat)

Administration

Der er anvendt 9,8 mio. kr. til administration samlet set. Det er en stigning på 1 mio. kr., hvilket skyldes en stigning i konsulentbidrag i forbindelse med enkeltstående sager samt ekstraordinære vedligeholdelsesomkostninger på biler.

Bestyrelsehonorerar har været på 441 tkr. og er uændret. Antallet af bestyrelsesmedlemmer er 10 medlemmer.

Administrationen af Viborg Varme og Viborg Varme Produktion er i 2024 blevet sammenlagt. Organisationerne arbejder velfungerende som én i hverdagen.

Afskrivninger og anlægsinvesteringer

I løbet af året har vi lavet mindre nyetableringer i forbindelse med hovedledning til Asmild Mark og Kong Kristoffersvej samt ledningsnet til omkobling af ejendommene i blokcentralerne Digterparken og Ringparken. Gaskonverteringerne omfattede i 2025 færdiggørelse i Hald Ege.

Hald Ege centralen er i 2025 udvidet med endnu en grundvandspumpe.

På distributionsapparatet har vi arbejdet med pumpestationen på Merkurvej.

Hos forbrugerne installeres fortsat mange lejeanlæg og i gasområderne er det næsten uden afvigelse en fast del af tilslutningen hos de nye kunder.

Målerudskiftning ifm. turnusudskiftningen fortsættes.

Det totale investeringsbudget for 2025 var på 69 mio. kr., heraf realiseret 57 mio. kr., hvilket er fratrukket modtagne passiverede tilslutningsbidrag på 4,1 mio. kr. Den lavere investering gør at vi forventeligt realiserer lavere afskrivninger. Vi har afskrevet 27,5 mio. kr., hvilket er modregnet årets indtægt fra modtagne tilslutningsbidrag. Afskrivningerne er 4,4 mio. kr. lavere end budget.

Forrentning af egenkapital

Der har ikke været forrentning af indskudskapitalen i 2025, da dette ikke blev godkendt hos Forsyningstilsynet.

Årets resultat

Årets takstmæssige resultat ender med en overdækning på 14,9 mio. kr. Der var primo en underdækning på 5,8 mio. kr., hvorfor der ultimo er en overdækning på 9,1 mio. kr.

Vi har haft en slutfakturering af varmesalget i Viborg Varme Produktion A/S til Viborg Varme A.m.b.a. på -3,7 mio. kr., hvorefter hele resultatet fra Viborg Varme Produktion A/S er viderefaktureret og der er således ingen over- eller underdækning i Viborg Varme Produktion A/S isoleret set.

Samlet finansiering af koncernen

Vi har en fælles kreditramme i Danske Bank. I slutningen af 2025 er der etableret en byggekredit hos KommuneKredit på maksimalt 66 mio. kr. I 2025 har vi samlet set anvendt 51 mio. kr. fra de etablerede byggekreditter. Derudover er byggekredit på 64 mio. kr. i 2025 omlagt fra byggekredit til almindeligt anlægslån hos KommuneKredit med en løbetid på 25 år, hvorfor der nu betales renter og afdrag herpå.

Ledelsesberetning

UDVIKLINGEN I AKTIVITETER OG ØKONOMISKE FORHOLD (fortsat)

Viborg Varme Produktion A/S anno 2025

Driften i varmeproduktionen

For driften i varmeproduktionen er nøgleordene stabilitet og høj forsyningsikkerhed. Driften har været stabil i 2025 på trods af, at kraftvarmeværket ikke har produceret el og varme siden maj 2023 grundet en utæthed i varmeveksleren. I 2025 har Viborg Varme Produktion ansøgt Energistyrelsen om nedlæggelse og skrotning af kraftvarmeanlægget.

Herudover har året været præget af integration af sø- og grundvandsvarmepumpen ved Nørresø. De nye varmeproduktionsenheder, som på sigt skal erstatte det gamle produktionsapparat, leverer anderledes i både temperatur og sted, hvilket kræver, at de interne styringssystemer skal opdateres. Omlægningen kræver betydelige ressourcer, både i forhold opsætning, træning og drift hos personalet.

Etablering af varmepumpeanlæg og el-kedel

Sideløbende med den løbende drift har organisationen, som nævnt, arbejdet koncentreret med at forny varmeproduktionen. De forgangne år er der idriftsat to store varmepumpeanlæg på Industrivej og Randersvej, en el-kedel på 50 MW inde i kraftvarmebygningen samt et varmepumpeanlæg ved Nørresø med grund og søvand som energikilde.

Udnyttelse af overskudsvarme i Foulum

På den ordinære generalforsamling i 2024 godkendte generalforsamlingen igangsætning af et større anlægsprojekt med henblik på at udnytte overskudsvarme fra Foulum hos dels Apple's datacenter og dels Energinets transformerstation. Projektering og udbud er gennemført i 2025 og der er indgået aftaler med entreprenører og øvrige leverandører i december 2025. Projektet gennemføres i 2026 med forventet levering af varme i første halvår 2027.

Omsætning

Omsætningen hos Viborg Varme Produktion A/S endte ud med 168,8 mio. kr. i 2025 mod 171,2 mio. kr. i 2024.

Fjernvarmeomsætningen står for 170,1 mio. kr., hvor det var 170,9 mio. kr. i 2024. Der har fortsat ikke været produktion og salg af el. Lejeindtægter på master udgør 0,7 mio. kr. og er indregnet som andre driftsindtægter.

Produktionsomkostninger

Vi har fortsat reduktionen af naturgasforbruget i forhold til 2024. I 2025 udgjorde naturgas 33% af varmeproduktionen mod 40% i 2024.

44% af de samlede produktionsomkostninger har været på el. Naturgasprisen har ligget fra 280-450 øre/Nm³ og har dermed været nogenlunde stabil hen over året. Naturgasprisen har generelt ligget lavere 2. halvår end 1. halvår.

Vi har købt el for 55 mio. kr. i indeværende år, mod 60 mio.kr. sidste år. Det ses som en naturlig udvikling som følge af skifte til varmepumper og el-kedel.

Reparationer på driftsmidler lå i 2025 på 6,4 mio. kr. Det niveau forventes at fortsætte i 2026.

CO2 Kvoter

Vores produktion er kvoteomfattet. Vi er tildelt 3.700 CO2 kvoter i indeværende år og har anvendt 501 CO2-kvoter.

Ledelsesberetning

UDVIKLINGEN I AKTIVITETER OG ØKONOMISKE FORHOLD (fortsat)

Administration

Administrationsomkostninger er lidt lavere end sidste år, da der sidste år var omkostninger til konsulentbistand i forbindelse med EnergiHub og tvist vedr. varmepumper.

Anlægsinvesteringer og afskrivninger

Årets anlægsinvesteringer knytter sig op omkring færdiggørelse og etablering af el-kedel anlæg og Søværket. Derudover er der sket opstart af EnergiHub.

De takstmæssige afskrivninger ender på 24,5 mio. kr (2024: 13,3 mio. kr.). Afskrivningerne er steget med 11,2 mio. kr. Årsagen til det er, at der er aktiveret anlægsinvesteringer for 74 mio. kr. fra "Anlæg under opførelse", bestående af el-kedel og Søværket, samt at der i året er afskrevet for en fuld periode på varmepumpeanlæggende som blev taget i brug i 2024.

Årets resultat

Viborg Varme Produktion A/S ender ud med et takstmæssigt resultat på 0 kr. for året. Per december blev der faktureret til Viborg Varme A.m.b.a. til en reduceret varmepris, hvorved årets overdækning kunne slutfaktureres videre til Viborg Varme A.m.b.a.

Likviditet

Viborg Varme Produktion A/S og Viborg Varme A.m.b.a. har en fælles kreditramme i Danske Bank.

Ledelsen i Viborg Varme

Ledelsen i Viborg Varme A.m.b.a.

Den daglige ledelse i Viborg Varme A.m.b.a. er med Morten Abildgaard som direktør og med Tom Diget som Distributionschef.

Bestyrelsen bestod i regnskabsåret af følgende medlemmer valgt af generalforsamlingen:

- Kristian Brøns Nielsen (formand)
- Ole Anders Petersen (næstformand)
- Benjamin Galacho
- Johannes Stensgaard
- Kai O. Andersen
- Henrik Lund
- Peter Rønning-Bæk
- Michael Bernhard Petersen
- Allan Andersen
- Kirsten Holmgaard

På årets ordinære generalforsamling blev Kristian Brøns Nielsen og Kirsten Holmgaard genvalgt til bestyrelsen i gruppe A (Ejere). Ole Anders Petersen blev genvalgt i gruppe B (Private udlejere/lejere). Johannes Stensgaard blev genvalgt i gruppe C (Almene boligselskaber(lejere)). Som eksternt bestyrelsesmedlem blev professor Henrik Lund genvalgt for en 2-årig periode.

Bestyrelsen har udpeget Allan Andersen, som kommunal repræsentant, så bestyrelsen bestod af 10 personer.

Ledelsesberetning

UDVIKLINGEN I AKTIVITETER OG ØKONOMISKE FORHOLD (fortsat)

Ledelsen i Viborg Varme Produktion A/S

Den daglige ledelse i Viborg Varme Produktion A/S er med Morten Abildgaard som direktør og Benny Højholt som Produktionschef.

Bestyrelsen bestod i regnskabsåret af følgende medlemmer valgt af og blandt bestyrelsen i Viborg Varme A.m.b.a.:

- Kristian Brøns Nielsen (formand)
- Ole Anders Petersen (næstformand)
- Benjamin Galacho
- Michael Bernhard Petersen
- Kirsten Holmgaard
- Kai O. Andersen
- Peter Rønning-Bæk
- Johannes Stensgaard
- Henrik Lund
- Allan Andersen

Strategi og målsætninger

Viborg Varme har en klar virksomhedsstrategi:

- Forbedring af ledningsnettets virkningsgrad med henblik på at reducere ledningstabet og optimere driftsforudsætningerne for den fremtidige varmeproduktion
- Bedre udnyttelsesgrad af varmen hos de enkelte forbrugere
- Bedre udnyttelse af ledningskapaciteten gennem en højere tilslutningsgrad
- Understøtte den grønne omstilling gennem konvertering af kollektiv naturgas til fjernvarme
- Yde en solid og omkostningseffektiv service i forhold til forbrugere
- Samarbejde med andre forsyningsvirksomheder

Viborg Varme Produktion har ligeledes en klar virksomhedsstrategi:

- Sikre en høj forsyningsikkerhed i varmeproduktionen
- Sikre en grøn og konkurrencedygtig varmeproduktion

Strategien er solidt forankret i den samlede organisation og er styrende for de indsatser, som igangsættes og gennemføres i sammenhæng med den daglige drift. De udviklingsrettede driftsomkostninger er målrettet omkostningseffektiviseringer og skarpere indkøb. Derforuden kunderettede aktiviteter med henblik på at sikre optimal udnyttelse af fjernvarmen hos forbrugere, samt at øge tilslutningsprocenten.

Den langsigtede udvikling med anlægsinvesteringer er primært målrettet forbedringer i distributionsnettet, konvertering af kollektiv naturgas til fjernvarme og etablering af et nyt grønt produktionsapparat.

Ledelsesberetning

ÅRETS RESULTAT SAMMENHOLDT MED FORVENTET UDVIKLING

Årets resultat udgør 0 kr., hvilket er som forventet, da selskabet er underlagt hvile i sig selv princippet jf. Varmeforsyningsloven, hvorfor eventuelle overskud eller underskud skal indregnes som over /underdækning til indregning i næste års priser.

BETYDNINGSFULDE BEGIVENHEDER, INDTRUFFET EFTER REGNSKABSÅRETS AFSLUTNING

Der er ikke efter regnskabsårets afslutning indtruffet begivenheder af væsentlig betydning for koncernens og selskabets finansielle stilling.

FINANSIELLE RISICI

Risikovurdering

Fjernvarmeforsyningen er grundlæggende stabil og sikker. De væsentligste usikkerheder vedrører på den korte bane udviklingen i energipriserne og den løbende projektstyring.

Udviklingen i energipriserne

Udviklingen i energipriserne følges tæt af ledelsen og drøftes løbende i bestyrelsen. Til dato har vi valgt at følge spotmarkedet ud fra en forventning om, at det er umuligt at time markedet og at udsving i energipriserne over tid udlignes.

Forudsætningen for denne strategi er, at Viborg Varme har løbende driftslikviditet stillet til rådighed til at klare udsvingene, hvilket der er indgået aftale med selskabets bankforbindelse omkring.

Over tid vil en bredere palette af produktionsanlæg forventeligt udligne følsomheden med det i mente at energi over en bred kam har været voldsomt stigende pris over den seneste periode.

Den løbende projektstyring

Projekterne, som koncernen gennemfører, er væsentlige i omfang såvel som kompleksitet. Viborg Varme og Viborg Varme Produktion har en dygtig og erfaren organisation, som muliggør en selvstændig og kvalificeret projektstyring. Det er et fortsat fokus at udvikle og fastholde de dygtige medarbejdere med henblik på at sikre de rigtige løsninger på den lange bane.

Udvidelse af fjernvarmeområdet

Viborg Varme arbejder kontinuerligt med at udvide fjernvarmeområdet, som led i den naturlige byudvikling og på det seneste i forbindelse med det udprægede ønske hos forbrugerne om at konvertere fra kollektiv naturgas til fjernvarme. Viborg Varme arbejder detaljeret med at sikre at korrekt beslutningsgrundlag, herunder at validere anlægspriser og sikre den fornødne forbrugertilslutning, inden Viborg Varme påtager sig forsyningspligten. Dette sker med henblik på at sikre at udvidelser ikke gennemføres til ugunst for de eksisterende forbrugere.

Ledelsesberetning

FINANSIELLE RISICI (fortsat)

Udviklingen af det samlede fjernvarmesystem

Visionen om et trygt, grønt og billigt fjernvarmesystem er klar. De overordnede linjer ift. at udvikle fjernvarmesystemet til at kunne fungere på lavere driftstemperaturer uden at gå på kompromis med kvaliteten i leverancen og gennem el-drevne varmepumper at sikre grøn og billig varme er intakt.

Der ligger imidlertid en række valg, som skal foretages i spændingsfeltet mellem, hvornår en given energikilde er til rådighed, hvor den ligger og hvordan den spiller sammen med de øvrige produktionsfaciliteter. På samme vis ligger der en række afvejninger mellem driften og udnyttelsen af det eksisterende fjernvarmesystem holdt op imod investeringer i tilpasninger i nettet, såvel som ude hos forbrugerne.

Koncernen skal hele tiden afveje fordele og ulemper, synergier ift. investeringer og at den varmeproduktionskapacitet, som der investeres i, også er den optimale på den lange bane.

Der anvendes betydelige ressourcer på løbende scenarieanalyser, ligesom der sker en løbende evaluering af timing og prioritering af projekter og ikke mindst med fokus på udviklingen i energipriserne over tid. Analyser og beslutningsgrundlag søges at være objektivt begrundet, afdækket og belyst. Analyserne påvirkes af konjunkturer og udvikler sig dynamisk, hvorfor analyserne vil være behæftet med en vis grad af usikkerhed.

IT-sikkerhed

I takt med stigende konflikter er der et stærkt forøget fokus på særligt it-sikkerhed. Styringen af fjernvarmesystemet er i høj grad digitaliseret, hvilket også betyder, at brud på it-sikkerheden kan påvirke forsyningssikkerheden. Viborg Varme har implementeret et højt niveau af både fysisk og logisk sikkerhed og følger brancheanbefalingerne tæt med henblik på at imødegå og eliminere mulige eksterne trusler.

FORVENTNINGER TIL FREMTIDEN

Budgettet for 2026 er iht. til varmeforsyningsloven budgetteret til et nul resultat. I budgettet er indregnet den forventede overdækning i 2025.

Budgettet resulterer i en varmepris stort set svarende til 2025 men med en faldende tendens.

Det faktiske resultat er grundet de volatile energipriser behæftet med usikkerhed.

Budget 2026 er fremlagt og tilgængeligt på www.viborgvarme.dk.

Resultatopgørelse 1. januar - 31. december

	Note	Koncernen		Morderselskabet	
		2025 tkr.	2024 tkr.	2025 tkr.	2024 tkr.
Nettoomsætning	1	226.080	224.047	228.090	224.130
Produktions- og transmissionsomkostninger	2, 3	-137.916	-134.031	-147.453	-145.803
Bruttoresultat		88.164	90.016	80.637	78.327
Distributionsomkostninger	2, 4	-66.978	-62.279	-67.623	-62.656
Administrationsomkostninger	2, 5	-14.288	-14.032	-9.810	-8.765
Energispareordningen		237	0	0	0
Andre indtægter		956	913	1.306	1.177
Driftsresultat		8.091	14.618	4.510	8.083
Finansielle indtægter		320	176	166	142
Finansielle omkostninger		-10.931	-14.794	-4.676	-8.225
Resultat før skat		-2.520	0	0	0
Skat af årets resultat	6	2.520	0	0	0
Årets resultat		0	0	0	0

Balance 31. december

Aktiver	Note	Koncernen		Moderselskabet	
		2025 tkr.	2024 tkr.	2025 tkr.	2024 tkr.
Ledningsnet		167.687	142.166	167.687	142.166
Produktionsanlæg og maskiner		257.522	202.120	47.252	44.048
Målere		4.610	5.108	4.610	5.108
Transmissionsanlæg		23.595	24.241	23.595	24.241
Fjernvarmeunits		24.694	20.501	24.694	20.501
Køretøjer, IT og øvrige driftsmidler		2.968	2.883	1.761	1.861
Grunde og bygninger		50.941	46.020	0	0
Mat.anlægsaktiver under udførelse og forudbet.		28.411	84.990	0	0
Materielle anlægsaktiver	7	560.428	528.029	269.599	237.925
Kapitalandele i dattervirksomheder		0	0	500	500
Andre værdipapirer		7	7	7	7
Finansielle anlægsaktiver	8	7	7	507	507
Anlægsaktiver		560.435	528.036	270.106	238.432
Ledningskomponenter		3.625	3.289	3.625	3.289
Fjernvarmeunits og målere		5.854	6.360	5.854	6.360
Varebeholdninger		9.479	9.649	9.479	9.649
Tilgodehavender fra salg og tjenesteydelser		8.485	10.830	8.270	10.829
Andre tilgodehavender		17.792	16.628	13.823	8.760
Tilgodehavende selskabsskat		792	1.190	0	0
Periodeafgrænsningsposter	9	671	291	470	291
Underdækning		0	5.778	0	5.778
Tilgodehavender		27.740	34.717	22.563	25.658
Likvide beholdninger	10	30.159	14.829	43	341
Omsætningsaktiver		67.378	59.195	32.085	35.648
Aktiver		627.813	587.231	302.191	274.080

Balance 31. december

	Note	Koncernen		Moderselskabet	
		2025 tkr.	2024 tkr.	2025 tkr.	2024 tkr.
Passiver					
Overført resultat		23.839	25.106	23.839	25.106
Egenkapital		23.839	25.106	23.839	25.106
Tidsmæssige forskelle i forbrugerbetaling	11	26.952	24.942	0	0
Gæld til kreditinstitutter		365.372	163.480	137.845	26.027
Gæld til pengeinstitutter		46.241	30.150	24.127	30.150
Tilslutningsbidrag og tilskud		23.859	18.418	20.092	18.077
Langfristede gældsforpligtelser	12	462.424	236.990	182.064	74.254
Gæld til kreditinstitutter		18.097	167.137	2.382	64.528
Gæld til pengeinstitutter	13	32.136	60.825	29.536	60.825
Modtagne forudbetalinger fra kunder		222	665	222	665
Leverandører af varer og tjenesteydelser		58.389	79.121	7.682	8.532
Gæld til tilknyttede virksomheder	14	0	0	26.250	27.406
Selskabsskat		1.080	3.600	0	0
Anden gæld	15	20.467	12.159	19.278	11.168
Tilslutningsbidrag og tilskud	16	2.095	1.628	1.874	1.596
Overdækning		9.064	0	9.064	0
Kortfristede gældsforpligtelser		141.550	325.135	96.288	174.720
Gældsforpligtelser		603.974	562.125	278.352	248.974
Passiver		627.813	587.231	302.191	274.080
Kontraktlige forpligtelser og eventualposter mv.	17				
Pantsætninger og sikkerhedsstillelser	18				
Nærtstående parter	19				
Afstemning mellem årsregnskabsloven og varmeforsyningsloven	20				

Egenkapitalopgørelse

	<u>Koncernen</u>
tkr.	Indskuds- kapital
Indskudskapital 1. januar 2025	25.106
Ikke indregningsberettigede omkostninger	-1.267
Indskudskapital 31. december 2025	23.839

	<u>Moder- selskabet</u>
tkr.	Indskuds- kapital
Indskudskapital 1. januar 2025	25.106
Ikke indregningsberettigede omkostninger	-1.267
Indskudskapital 31. december 2025	23.839

Pengestrømsopgørelse 1. januar - 31. december

	Koncernen	
	2025 tkr.	2024 tkr.
Årets resultat	0	0
Årets afskrivninger tilbageført	54.201	39.717
Tilbageførsel af realisationsavancer	-2.078	-154
Tilbageførsel af indtægtsførte tilslutningsbidrag og tilskud	-2.050	-1.628
Regulering af over-/underdækning	14.842	40.095
Regulering af tidsmæssig forskel	2.010	83
Skat af årets resultat tilbageført	-2.520	0
Betalt selskabsskat	398	-1.190
Regulering finansielle omkostninger	1.304	2.296
Ændring i varebeholdninger	170	-961
Ændring i tilgodehavender (ekskl. skat og underdækning)	801	5.691
Ændring i kortfristet gæld (ekskl. skat, skyldige afdrag, kassekredit og overdækning)	-12.868	-18.778
Pengestrømme fra driftsaktivitet	54.210	65.171
Køb af materielle anlægsaktiver	-86.597	-133.604
Salg af materielle anlægsaktiver	2.078	154
Pengestrømme fra investeringsaktivitet	-84.519	-133.450
Provenu ved langfristet lånoptagelse	86.894	60.793
Afdrag på lån	-20.383	-21.774
Modtagne tilslutningsbidrag og tilskud	7.958	5.796
Ændring i driftskredit	-44.458	23.396
Pengestrømme fra finansieringsaktivitet	30.011	68.211
Ændring i likvider	-298	-68
Likvider 1. januar	341	409
Likvider 31. december	43	341
Likvider 31. december specificeres således:		
Likvide beholdninger	30.159	14.829
Heraf indestående på driftskredit	-30.116	-14.488
Likvider	43	341

Noter

	Koncernen		Moderselskabet	
	2025 tkr.	2024 tkr.	2025 tkr.	2024 tkr.
1 Nettoomsætning				
Salg af varme:				
Varmebidrag	168.324	187.849	168.324	187.849
Incitamentsbidrag	513	855	513	855
Faste bidrag	64.125	66.377	64.125	66.377
Måler- og vekslarleje	6.945	6.733	6.945	6.733
Fjernvarmeunit	3.025	2.411	3.025	2.411
	242.932	264.225	242.932	264.225
Over-/underdækning, primo	-5.778	-45.873	-5.778	-45.873
Over-/underdækning, ultimo	-9.064	5.778	-9.064	5.778
Årets regulering tidsmæssige forskelle	-2.010	-83	0	0
	226.080	224.047	228.090	224.130

2 | Medarbejderforhold

Antal heltidsbeskæftigede personer i gennemsnit:	23	23	14	14
Løn og gager	17.203	16.510	10.466	9.946
Pensioner og social sikring	1.674	1.582	1.035	982
Andre personaleomkostninger	622	740	399	378
Heraf aktiverede lønomkostninger	-3.693	-3.983	-3.432	-3.343
	15.806	14.849	8.468	7.963

Opdeling af løn

Produktionsomkostninger	4.628	4.336	0	0
Distributionsomkostninger	2.810	2.919	2.810	2.919
Administrationsomkostninger	7.834	7.112	5.124	4.562
Siderordnet aktivitet (andre driftsposter)	534	482	534	482
	15.806	14.849	8.468	7.963

Oplysninger om ledelsesvederlag er udeladt i henhold til undtagelsesbestemmelsen i årsregnskabsloven § 98 b, stk. 3 nr. 2.

Noter

	Koncernen		Moderselskabet	
	2025 tkr.	2024 tkr.	2025 tkr.	2024 tkr.
3 Produktions- og transmissionsomkostninger				
Varmekøb	0	0	163.485	164.034
Varmekøb, træaffald	946	280	946	280
Varmekøb, egen produktion	1.907	1.822	1.907	1.822
Produktion af varme	-1.907	-1.822	-1.907	-1.822
Gas, el og vand	119.115	126.455	2.267	1.627
Andre produktionsomkostninger	2.480	3.707	9	26
Afskrivninger	26.444	14.972	2.311	1.989
Afskrivninger, realisationsavance	-1.858	0	0	0
Indtægtsført tilskud	-174	-32	0	0
Personaleomkostninger	4.444	4.164	0	0
Ledningstab	-30.575	-30.824	-30.575	-30.824
Direkte produktionsomkostninger	120.822	118.722	138.443	137.132
Transmissionsomkostninger	6.675	6.729	6.675	6.729
Afskrivninger	2.035	1.942	2.035	1.942
Transmissionsomkostninger	8.710	8.671	8.710	8.671
Drift og vedligehold af bygninger	1.167	1.372	0	0
Drift og vedligehold af værket og centraler	6.700	4.612	300	0
Omkostninger til maskinpark	96	54	0	0
Drift og vedligehold af lossepladsanlæg	48	229	0	0
Afskrivninger	189	199	0	0
Personaleomkostninger	184	172	0	0
Indirekte produktionsomkostninger	8.384	6.638	300	0
	137.916	134.031	147.453	145.803
4 Distributionsomkostninger				
Vand og tilsætningsstoffer	46	36	691	413
Reparation og vedligeh. af distributionsapparat	4.640	2.809	4.640	2.809
Reparation og vedligeh. af ledningsnet	4.141	3.104	4.141	3.104
El	1.313	1.324	1.313	1.324
Måleromkostninger	421	348	421	348
Brugerinstall-/fjernvarmeunits	0	437	0	437
Personaleomkostninger	2.810	2.998	2.810	2.998
Ledningstab	30.575	30.824	30.575	30.824
Afskrivninger	24.906	21.995	24.906	21.995
Tilslutningsbidrag	-1.874	-1.596	-1.874	-1.596
	66.978	62.279	67.623	62.656

Noter

	Koncernen		Moderselskabet	
	2025 tkr.	2024 tkr.	2025 tkr.	2024 tkr.
5 Administrationsomkostninger				
Bestyrelse og generalforsamling	136	201	136	201
Bestyrelses honorar	605	605	441	441
Administrative IT-omkostninger inkl. Nets	1.941	2.135	1.619	1.919
Energirådgivning	0	44	0	44
Øvrige administrationsomkostninger	3.970	4.086	2.756	1.639
Personaleomkostninger	7.229	6.507	4.683	4.121
Afskrivninger	627	608	385	411
Afskrivninger realisationsavancer	-220	-154	-210	-11
	14.288	14.032	9.810	8.765

6 Skat af årets resultat				
Regulering skat vedrørende tidligere år	-2.520	0	0	0
	-2.520	0	0	0

7 | Materielle anlægsaktiver

tkr.	Koncernen		
	Ledningsnet	Produktionsanlæg og maskiner	Målere
Kostpris 1. januar 2025	200.502	589.650	20.150
Overførsel	0	74.068	0
Tilgang	43.446	7.605	2.148
Kostpris 31. december 2025	243.948	671.323	22.298
Af- og nedskrivninger 1. januar 2025	58.336	387.531	15.041
Årets afskrivninger	17.925	26.270	2.647
Af- og nedskrivninger 31. december 2025	76.261	413.801	17.688
Regnskabsmæssig værdi 31. december 2025	167.687	257.522	4.610

Noter

7 | Materielle anlægsaktiver (fortsat)

tkr.	Koncernen		
	Transmissions- anlæg	Fjernvarmeunits	Køretøjer, IT og øvrige driftsmidler
Kostpris 1. januar 2025	29.133	24.435	10.472
Overførsel	0	0	181
Tilgang	1.389	5.725	1.430
Afgang	0	0	-400
Kostpris 31. december 2025	30.522	30.160	11.683
Af- og nedskrivninger 1. januar 2025	4.892	3.933	7.588
Tilbageførsel af afskrivninger på afhændede aktiver	0	0	-400
Årets afskrivninger	2.035	1.533	1.527
Af- og nedskrivninger 31. december 2025	6.927	5.466	8.715
Regnskabsmæssig værdi 31. december 2025	23.595	24.694	2.968

tkr.	Koncernen	
	Grunde og under udførelse og bygninger	Mat.anlægsaktiver forudbet.
Kostpris 1. januar 2025	181.949	84.991
Overførsel	7.186	-81.435
Tilgang	0	24.855
Kostpris 31. december 2025	189.135	28.411
Af- og nedskrivninger 1. januar 2025	135.930	0
Årets afskrivninger	2.264	
Af- og nedskrivninger 31. december 2025	138.194	0
Regnskabsmæssig værdi 31. december 2025	50.941	28.411

tkr.	Moderselskabet		
	Ledningsnet	Produktionsanlæg og maskiner	Målere
Kostpris 1. januar 2025	200.502	54.996	20.150
Tilgang	43.446	7.605	2.148
Kostpris 31. december 2025	243.948	62.601	22.298
Af- og nedskrivninger 1. januar 2025	58.336	10.948	15.041
Årets afskrivninger	17.925	4.401	2.647
Af- og nedskrivninger 31. december 2025	76.261	15.349	17.688
Regnskabsmæssig værdi 31. december 2025	167.687	47.252	4.610

Noter

7 | Materielle anlægsaktiver (fortsat)

tkr.	Moterselskabet		
	Transmissions- anlæg	Fjernvarmeunits	Køretøjer, IT og øvrige driftsmidler
Kostpris 1. januar 2025	29.133	24.435	5.486
Tilgang	1.389	5.725	997
Afgang	0	0	-210
Kostpris 31. december 2025	30.522	30.160	6.273
Af- og nedskrivninger 1. januar 2025	4.892	3.933	3.626
Tilbageførsel af afskrivninger på afhændede aktiver	0	0	-210
Årets afskrivninger	2.035	1.533	1.096
Af- og nedskrivninger 31. december 2025	6.927	5.466	4.512
Regnskabsmæssig værdi 31. december 2025	23.595	24.694	1.761

8 | Finansielle anlægsaktiver

tkr.	Koncernen
	Andre værdi- papirer
Kostpris 1. januar 2025	7
Kostpris 31. december 2025	7
Regnskabsmæssig værdi 31. december 2025	7

tkr.	Moterselskabet	
	Kapitalandele i dattervirk- somheder	Andre værdi- papirer
Kostpris 1. januar 2025	500	7
Kostpris 31. december 2025	500	7
Regnskabsmæssig værdi 31. december 2025	500	7

Kapitalandele i dattervirksomheder (tkr.)

Navn og hjemsted	Egenkapital	Årets resultat	Ejerandel
Viborg Varme Produktion, Viborg	500	-	100 %

Noter

	Koncernen		Moderselskabet	
	2025 tkr.	2024 tkr.	2025 tkr.	2024 tkr.
9 Periodeafgrænsningsposter				
Omkostninger	671	291	470	291
	671	291	470	291

10 Likvide beholdninger				
Indestående i pengeinstitutter	30.153	14.825	37	337
Kassebeholdning	6	4	6	4
	30.159	14.829	43	341

11 | Tidsmæssige forskelle i forbrugerbetalinger

	Koncernen		
	Ikke anvendte henlæggelser	Afskrivninger på anlægsaktiver	I alt
Saldo primo	20.000	4.942	24.942
Forskel i prismæssige og regnskabsmæssige afskrivninger	0	152	152
Regnskabsmæssig avance v/ salg af anlægsaktiv	0	1.858	1.858
Saldo ultimo	20.000	6.952	26.952

Ikke anvendte henlæggelser

I ovenstående kolonne for ikke anvendte henlæggelser, er indregnet en andel af overskuddet på elproduktionen, de er ikke modregnet i prisetervisningen. Beløbet kan jf. indgået driftsaftale anvendes til efterfølgende nedsættelse af varmeprisen eller til betaling af ikke-indregningsberettigede omkostninger.

Noter

12 | Langfristede gældsforpligtelser

tkr.	Koncernen			
	31/12 2025 gæld i alt	Afdrag næste år	Restgæld efter 5 år	31/12 2024 gæld i alt
Tidsmæssige forskelle i forbrugerbetalinger	26.952	0	0	24.942
Gæld til kreditinstitutter	383.391	18.019	220.053	176.562
Gæld til pengeinstitutter	55.901	9.660	25.884	39.669
Tilslutningsbidrag og tilskud	25.954	2.095	15.477	20.046
	492.198	29.774	261.414	261.219

tkr.	Moderselskabet			
	31/12 2025 gæld i alt	Afdrag næste år	Restgæld efter 5 år	31/12 2024 gæld i alt
Gæld til kreditinstitutter	140.223	2.378	56.706	26.555
Gæld til pengeinstitutter	31.187	7.060	3.750	39.669
Tilslutningsbidrag og tilskud	21.966	1.874	12.596	19.673
	193.376	11.312	73.052	85.897

	Koncernen		Moderselskabet	
	2025 tkr.	2024 tkr.	2025 tkr.	2024 tkr.
13 Gæld til pengeinstitutter				
Kassekredit	22.477	51.307	22.477	51.307
Banklån	9.659	9.518	7.059	9.518
	32.136	60.825	29.536	60.825

14 | Gæld til tilknyttede virksomheder

Viborg Varme Produktion A/S	0	0	26.250	27.406
	0	0	26.250	27.406

15 | Anden gæld

ATP og sociale omkostninger	41	42	25	26
Skyldige feriepenge	939	978	538	569
Øvrig gæld personale	989	803	307	312
Øvrig gæld personale	892	0	892	0
Tilbagebetalinger til forbrugeren	17.516	10.261	17.516	10.261
Depositum	90	75	0	0
	20.467	12.159	19.278	11.168

Noter

	Koncernen		Moderselskabet	
	2025 tkr.	2024 tkr.	2025 tkr.	2024 tkr.
16 Tilslutningsbidrag og tilskud				
Tilslutningsbidrag og tilskud indregnet under passiver omfatter modtagne bidrag i forbindelse med nye tilslutninger samt modtagne tilskud i forbindelse med koncernens udvidelse af anlæg.				
Tilslutningsbidrag og tilskud	2.095	1.628	1.874	1.596
	2.095	1.628	1.874	1.596

17 | Kontraktlige forpligtelser og eventualposter mv.

	Koncernen	Moderselskabet
	2025 tkr.	2025 tkr.
Eventualforpligtelser		
Koncernen (Viborg Varme Produktion A/S) er blevet pålagt en bøde af Skattestyrelsen. Koncernens ledelse, med opbakning fra selskabets advokat, bestrider kravet, hvorfor sagen indbringes for retten til afgørelse.		
De samlede eventualforpligtelser udgør pr. balancedagen:	2.775	0
<i>Eventualforpligtelser over for tilknyttede virksomheder</i>		
Moderselskabet, Viborg Varme A.m.b.a. har overfor datterselskabets, Viborg Varme Produktion A/S, engagement med pengeinstitut stillet en selvskyldnerkaution. Datterselskabet har et indestående pr. statusdagen.		
Datterselskabet, Viborg Varme Produktion A/S, har overfor en del af moderselskabets, Viborg Varme A.m.b.a., engagement med pengeinstitut stillet en selvskyldnerkaution.		
De samlede eventualforpligtelser over for tilknyttede virksomheder udgør pr. balancedagen:	22.476	0
Øvrige andre forpligtelser		
Koncernen har pr. statusdagen ingangværende projekter, herunder blandt andet EnergiHub projektet, hvorpå der er indgået en entreprisekontrakt.		
De samlede øvrige andre forpligtelser udgør pr. balancedagen:	153.519	0

Noter

18 | Pantsætninger og sikkerhedsstillelser

Moderselskabet har til sikkerhed for bankmellemværende, som på balancedagen udgør 53.664 tkr., afgivet pant på nom. 1.500 tkr. i én af moderselskabets ejendomme samt pant på nom. 66.500 tkr. i distributionspumper og ledningsnet. Den regnskabsmæssige værdi af pantsatte aktiver udgør pr. 31. december 2025 i alt 167.687 tkr.

19 | Nærtstående parter

Selskabet har ikke haft transaktioner med nærtstående parter, der ikke er indgået på markedsmæssige vilkår. Jf. ÅRL § 98c, stk. 6 oplyses alene om transaktioner, som ikke er gennemført på normale markedsmæssige vilkår.

	Koncernen		Moderselskabet	
	2025 tkr.	2024 tkr.	2025 tkr.	2024 tkr.
20 Afstemning mellem årsregnskabsloven og varmeforsyningsloven				
Årets resultat før skat	-2.520	0	0	0
Andre tidsmæssige forskelle i forbrugerbetaling	2.010	83	0	0
Årets over-/underdækning	14.842	40.095	14.842	40.095
Årets resultat før årsreguleringer og skat	14.332	40.178	14.842	40.095
Skat af årets resultat	2.520	0	0	0
Årets resultat før årsreguleringer	16.852	40.178	14.842	40.095
Tilbageførsel af regnskabsmæssige afskrivninger	51.717	39.562	29.427	26.326
Afskrivninger indregnet i varmeprisen jf. varmeforsyningsloven	-49.821	-38.017	-27.553	-24.730
Tilbageførsel af årets indtægtsføring af periodiseret tilskud/tilslutningsbidrag	-2.048	-1.628	-1.874	-1.596
Tilbageførsel af regnskabsmæssige realisationsavancer/-tab	-1.858	0	0	0
Over-/underdækning primo (+ = overdækning)	-5.778	-45.873	-5.778	-45.873
Over-/underdækning ultimo (+ = overdækning)	9.064	-5.778	9.064	-5.778

Anvendt regnskabspraksis

Årsrapporten for Viborg Varme A.m.b.a. for 2025 er aflagt i overensstemmelse med den danske årsregnskabslovs bestemmelser for mellemstore virksomheder i regnskabsklasse C med tilvalg af regler for store virksomheder i regnskabsklasse C.

Koncernregnskabet

Koncernregnskabet omfatter moderselskabet Viborg Varme A.m.b.a. samt dattervirksomheder, hvori Viborg Varme A.m.b.a. direkte eller indirekte besidder mere end 50 % af stemmerettighederne eller på anden måde har bestemmende indflydelse.

Koncernregnskabet er udarbejdet som et sammendrag af moderselskabets og dattervirksomheders årsregnskaber ved sammenlægning af ensartede regnskabsposter. Ved konsolideringen foretages fuld eliminering af koncerninterne indtægter og omkostninger, aktiebesiddelser, interne mellemværender samt realiserede og urealiserede fortjenester og tab ved transaktioner mellem de konsoliderede virksomheder.

Nyerhvervede eller nystiftede virksomheder inden for koncernen indregnes i koncernregnskabet, som om virksomheden har været sammenlagt fra den tidligste regnskabsperiode, der indgår i koncernregnskabet. Solgte eller afviklede virksomheder indregnes i den konsoliderede resultatopgørelse fra den tidligste regnskabsperiode, der indgår i regnskabet. Sammenligningstal korrigeres ikke for nyhvervede, solgte eller afviklede virksomheder.

Erhvervede virksomheder inden for koncernen indregnes i koncernregnskabet efter sammenlægningsmetoden, hvor sammenlægningen anses for sket fra den tidligste regnskabsperiode, der indgår i koncernregnskabet og med anvendelse af bogførte værdier på de overtagne aktiver og forpligtelser.

"Hvile i sig selv"-princippet

Over- og underdækninger

Selskabet er underlagt det særlige "hvile i sig selv"- princip i henhold til varmforsyningsloven. Princippet medfører, at årets over- eller underdækning, opgjort som forskellen mellem omkostningerne og de fakturerede indtægter efter varmforsyningslove, skal tilbageføres eller kan opkræves hos forbrugerne ved indregning i efterfølgende års priser. Årets over- eller underdækning indregnes derfor i nettoomsætningen. Den akkumulerende over- eller underdækning efter varmforsyningsloven regler er udtryk for et mellemværende med forbrugerne og indregnes i balancen under gæld eller tilgodehavender.

Tidsmæssige forskelle i forbrugerbetaling

Investeringer i grunde, bygninger, produktionsanlæg og andre anlæg indregnes i varmeprisen i henhold til varmforsyningslovens regler om afskrivninger og henlæggelser og er udtryk for forbrugernes finansiering af anlægsinvesteringer. I årsrapporten indregnes afskrivningerne over aktivets forventede brugstid.

Varmeforsyningsloven åbner mulighed for at foretage henlæggelser til fremtidige nyinvesteringer. Henlæggelsen kan pr. år max. andrage 20% af en af bestyrelsen udarbejdet investeringsplan, og henlæggelsens akkumulerede maksimum kan max. udgøre 75% af investeringsplanen. Da bestyrelsen ikke forventer større beløb anvendt til nyinvesteringer inden for de kommende 5 år, er der ultimo indeværende regnskabsår i alt henlagt 0 kr. til ovennævnte formål.

En henlæggelse efter varmforsyningsloven er en forpligtelse efter årsregnskabsloven indtil den planlagte investering er gennemført. Forpligtelsen er i regnskabet optaget under posten tidsmæssige forskelle i forbrugerbetaling under hensatte forpligtelser.

Tidsmæssige forskelle mellem indregning i varmeprisen og i årsrapporten udtrykker således enten en udskudt eller fremskudt betaling fra forbrugerne i forhold til den regnskabsmæssige værdier, der vil udlignes over tid. Forskellene er indregnet i balancen under forpligtelser.

Anvendt regnskabspraksis

Resultatopgørelsen

Nettoomsætning

Nettoomsætning omfatter salg af varme og elproduktion. Herudover indeholder nettoomsætningen faste afgifter og tilslutningsbidrag mv. Nettoomsætningen indregnes ekskl. moms og afgifter opkrævet på vegne af tredjepart.

Salg af varme er medtaget ud fra de i årsopgørelserne beregnede beløb med tillæg af varmesalg fra perioden for aflæsning frem til regnskabsårets afslutning. Imens el-salg er medtaget i henhold til afregninger frem til regnskabsårets afslutning.

Tilslutningsbidrag periodiseres over aktivets levetid.

Årets over-/underdækning indgår som en reguleringspost i nettoomsætningen.

Nettoomsætningen indregnes ekskl. moms og med fradrag af de afgifter og rabatter, der kan henføres til salget.

Produktionsomkostninger

Produktionsomkostninger omfatter omkostninger til produktion af varme og el, køb af brændsel, køb af varme, transmission, lønninger og gager, vedligeholdelse, driftsledelse samt af- og nedskrivninger mv.

Distributionsomkostninger

Distributionsomkostninger omfatter omkostninger til distribution, ledninger, målere, driftsledelse, ledningstab samt af- og nedskrivninger mv.

Administrationsomkostninger

Administrationsomkostninger omfatter omkostninger til administration, bestyrelse og generalforsamling, ledelse, forbrugerinformation, øvrige administrationsomkostninger, herunder lønninger og gager til administrative personale, driftsledelse samt af- og nedskrivninger mv.

Andre driftsindtægter

Andre driftsindtægter indeholder regnskabsposter af sekundær karakter i forhold til selskabets aktiviteter, herunder fortjeneste ved salg af materielle anlægsaktiver.

Indtægter af kapitalandele i dattervirksomheder

Udbytte fra kapitalandele af dattervirksomheder indtægtsføres i det regnskabsår, hvor udbyttet deklarerer. Ved afhændelser indregnes eventuel fortjeneste, når de økonomiske rettigheder knyttet til de solgte kapitalandele overføres, dog tidligst når fortjenesten er realiseret eller anses som realisabel. Desuden indgår realiserede tab udover nedskrivninger, når sådanne må konstateres.

Finansielle indtægter og omkostninger

Finansielle indtægter og omkostninger indeholder renteindtægter og -omkostninger. Finansielle indtægter og omkostninger indregnes i resultatopgørelsen med de beløb, der vedrører regnskabsåret. Renteindtægter og -omkostninger beregnes på amortiserede kostpriser.

Anvendt regnskabspraksis

Skat af årets resultat

Årets skat, som består af årets aktuelle skat og forskydning i udskudt skat, indregnes i resultatopgørelsen med den del, der kan henføres til årets resultat, og direkte i egenkapitalen med den del, der kan henføres til posteringer direkte i egenkapitalen.

Årets resultat

I henhold til "Lov om varmforsyning" kan der i varmeprisen indregnes alle nødvendige omkostninger samt en forrentning af indskudskapitalen. Andelsselskabets resultat vil efter indregning af over- eller underdækning altid udgøre 0 kr.

Andelsselskabet har foretaget forrentning af indskudskapitalen med 580.000 kr.

Årets over- eller underdækning opgøres som forskellen mellem omkostningerne og de fakturerede indtægter efter varmforsyningsloven. Beløbet indregnes i varmeindtægterne og optages i balancen enten som gæld til eller tilgodehavender hos andelshaverne. I det efterfølgende år indgår beløbet i varmeprisdannelsen.

Balancen

Materielle anlægsaktiver

Ledningsnet, produktionsanlæg og maskiner, målere, transmissionsanlæg, fjernvarmeunits, køretøjer, IT og øvrige driftsmidler samt grunde og bygninger måles til kostpris med fradrag af akkumulerede af- og nedskrivninger. Der afskrives ikke på grunde.

Afskrivningsgrundlaget er kostpris med fradrag af den skønnede restværdi efter afsluttet brugstid.

Kostprisen omfatter anskaffelsesprisen samt omkostninger direkte tilknyttet anskaffelsen indtil det tidspunkt, hvor aktivet er klar til at blive taget i brug.

Der foretages lineære afskrivninger baseret på følgende vurdering af aktivernes forventede brugstider og restværdi:

	Brugstid	Restværdi
Ledningsnet	15 år	0%
Produktionsanlæg og maskiner	5-30 år	0%
Målere	5 år	0%
Transmissionsanlæg	15 år	0%
Fjernvarmeunits	20 år	0%
Køretøjer, IT og øvrige driftsmidler	3-10 år	0%
Bygninger	10-30 år	0%

Fortjeneste eller tab ved salg af materielle anlægsaktiver opgøres som forskellen mellem salgspris med fradrag af salgsomkostninger og den regnskabsmæssige værdi på salgstidspunktet med fradrag af afhændelsesomkostninger. Fortjeneste eller tab indregnes i resultatopgørelsen under andre driftsindtægter eller andre driftsomkostninger.

Finansielle anlægsaktiver

Kapitalandele i dattervirksomheder måles til kostpris. I tilfælde, hvor kostprisen overstiger genindvindingsværdien, nedskrives til denne lavere værdi.

Finansielle anlægsaktiver omfatter desuden andre kapitalandele, der ikke forventes afhændet. Disse måles til kostpris, da kapitalandelene er unoterede.

Anvendt regnskabspraksis

Værdiforringelse af anlægsaktiver

Den regnskabsmæssige værdi af materielle anlægsaktiver samt finansielle anlægsaktiver, der ikke måles til dagsværdi, vurderes årligt for indikationer på værdiforringelse ud over det, som udtrykkes ved afskrivning.

Foreligger der indikationer på værdiforringelse, foretages nedskrivningstest af hvert enkelt aktiv henholdsvis gruppe af aktiver. Der foretages nedskrivning til genindvindingsværdien, hvis denne er lavere end den regnskabsmæssige værdi.

Genindvindingsværdi er den højeste værdi af kapitalværdi og salgsværdien fratrukket forventede omkostninger ved et salg. Kapitalværdien opgøres som nutidsværdien af de forventede nettopengestrømme fra fortsat anvendelse af aktivet eller aktivgruppen og det forventede provenu ved salg af aktivet eller aktivgruppen efter endt brugstid. Der anvendes en diskonteringsrente, som afspejler den risikofri markedsrente og ejernes afkastkrav for tilsvarende aktiver. Vækstraten i terminalperioden fastsættes i overensstemmelse med branchenormen.

Varebeholdninger

Varebeholdninger måles til kostpris efter FIFO-princippet. I tilfælde, hvor nettorealisationsværdien er lavere end kostprisen, nedskrives til denne lavere værdi.

Kostpris for handelsvarer samt råvarer og hjælpematerialer opgøres som anskaffelsespris med tillæg af hjemtagelsesomkostninger.

Tilgodehavender

Tilgodehavender måles til amortiseret kostpris, hvilket sædvanligvis svarer til nominel værdi. Værdien reduceres med nedskrivning til imødegåelse af forventede tab.

Der foretages nedskrivning til imødegåelse af tab, hvor der vurderes at være indtruffet en objektiv indikation på, at et tilgodehavende eller en portefølje af tilgodehavender er værdiforringet. Hvis der foreligger en objektiv indikation på, at et individuelt tilgodehavende er værdiforringet, foretages nedskrivning på individuelt niveau.

Tilgodehavender, hvorpå der ikke foreligger en objektiv indikation på værdiforringelse på individuelt niveau, vurderes på porteføljeniveau for objektiv indikation for værdiforringelse. Porteføljerne baseres primært på debitorernes hjemsted og kreditvurdering i overensstemmelse med selskabets kreditrisikostyringspolitik. De objektive indikatorer, som anvendes for porteføljer, er fastsat baseret på historiske tabserfaringer.

Nedskrivninger opgøres som forskellen mellem den regnskabsmæssige værdi af tilgodehavender og nutidsværdien af de forventede pengestrømme, herunder realisationsværdi af eventuelle modtagne sikkerhedsstillelser. Som diskonteringsrentesats anvendes den effektive rente for det enkelte tilgodehavende eller portefølje.

Periodeafgrænsningsposter, aktiver

Periodeafgrænsningsposter indregnet under aktiver omfatter afholdte omkostninger vedrørende efterfølgende regnskabsår.

Skyldig skat og udskudt skat

Aktuelle skatteforpligtelser og tilgodehavende aktuel skat indregnes i balancen som beregnet skat af årets skattepligtige indkomst reguleret for skat af tidligere års skattepligtige indkomster samt for betalte acontoskatte.

Udskudt skat måles af midlertidige forskelle mellem regnskabsmæssig og skattemæssig værdi af aktiver og forpligtelser.

Anvendt regnskabspraksis

Udskudte skatteaktiver, herunder skatteværdien af fremførselsberettiget skattemæssigt underskud, måles til den værdi, hvortil aktivet forventes at blive anvendt inden for en overskuelig årrække, enten ved udligning i skat af fremtidig indtjening eller ved modregning i udskudte skatteforpligtelser inden for samme juridiske skatteenhed.

Udskudt skat måles på grundlag af de skatteregler og skattesatser, der med balancedagens lovgivning vil være gældende, når den udskudte skat forventes udløst som aktuel skat. Ændring i udskudt skat som følge af ændringer i skattesatser indregnes i resultatopgørelsen bortset fra poster, der føres direkte på egenkapitalen.

Gældsforpligtelser

Finansielle forpligtelser indregnes ved lånoptagelse til det modtagne provenu med fradrag af afholdte transaktionsomkostninger. I efterfølgende perioder måles de finansielle forpligtelser til amortiseret kostpris svarende til den kapitaliserede værdi ved anvendelse af den effektive rente, således forskellen mellem netto-provenuet og den nominelle værdi indregnes i resultatopgørelsen over låneperioden.

Amortiseret kostpris for kortfristede forpligtelser svarer normalt til nominal værdi.

Tilslutningsbidrag og tilskud

Tilskud og tilslutningsbidrag indregnet under passiver omfatter modtagne tilskud og tilslutningsbidrag i forbindelse med udvidelse af værkets anlæg, herunder ledningsnet, kraftvarmeanlæg mv. Modtagne tilskud og tilslutningsbidrag indregnes i omsætningen i takt med afskrivningerne på det anlægsaktiv som tilskuddet eller tilslutningsbidraget er modtaget på baggrund af.

Pengestrømsopgørelse

Under henvisning til årsregnskabslovens § 86, stk. 4, har selskabet undladt at udarbejde pengestrømsopgørelse. Der er udarbejdet en pengestrømsopgørelse for koncernen.

Pengestrømsopgørelsen viser pengestrømmene for året fordelt på driftsaktivitet, investeringsaktivitet og finansieringsaktivitet for året, årets forskydning i likvider samt likvider ved årets begyndelse og slutning.

Pengestrømme fra driftsaktivitet:

Pengestrømme fra driftsaktivitet opgøres som årets resultat reguleret for ikke-kontante driftsposter, ændring i driftskapital samt betalt selskabsskat.

Pengestrømme fra investeringsaktivitet:

Pengestrømme fra investeringsaktivitet omfatter betaling i forbindelse med køb og salg af immaterielle, materielle og finansielle anlægsaktiver.

Pengestrømme fra finansieringsaktivitet:

Pengestrømme fra finansieringsaktivitet omfatter ændringer i størrelse eller sammensætning af aktiekapital og omkostninger forbundet hermed samt optagelse af lån samt afdrag på rentebærende gæld og betaling af udbytte til selskabsdeltagere.

Likvider:

Likvider omfatter likvide beholdninger og kortfristede værdipapirer hvorpå der kun er ubetydelig risiko for værdiændringer og som uden hindringer kan omsættes til likvide beholdninger.

PENNEO

Underskrifterne i dette dokument er juridisk bindende. Dokumentet er underskrevet via Penneo™ sikker digital underskrift. Underskrivernes identiteter er blevet registreret, og informationerne er listet herunder.

"Med min underskrift bekræfter jeg indholdet og alle datoer i dette dokument."

Morten Abildgaard

Direktør

Serienummer: 9b1b836f-ce32-4cb4-a35c-ea54bf28c6cd

IP: 37.96.xxx.xxx

2026-03-30 17:07:42 UTC



Michael Bernhard Petersen

Bestyrelsesmedlem

Serienummer: 090263e5-ea15-4ddf-b196-34a924c96946

IP: 94.145.xxx.xxx

2026-03-30 17:11:59 UTC



Kai Overgaard Andersen

Bestyrelsesmedlem

Serienummer: f577a320-4bc2-4c06-ac10-95c541a0067a

IP: 94.145.xxx.xxx

2026-03-30 17:15:36 UTC



Ole Anders Petersen

Bestyrelsesmedlem

Serienummer: c02b6456-341c-4a87-8dd4-21327e82e106

IP: 93.165.xxx.xxx

2026-03-30 17:35:53 UTC



Johannes Stensgaard

Bestyrelsesmedlem

Serienummer: d57caa7c-9932-4535-b806-b2e60665f969

IP: 80.163.xxx.xxx

2026-03-30 18:06:32 UTC



Kirsten Holmgaard

Bestyrelsesmedlem

Serienummer: 2fc7315f-db53-4a93-8254-28f7486c98b3

IP: 86.52.xxx.xxx

2026-03-30 20:14:54 UTC



Dette dokument er underskrevet digitalt via **Penneo.com**. De underskrevne data er valideret vha. den matematiske hashværdi af det originale dokument. Alle kryptografiske beviser er indlejret i denne PDF for validering i fremtiden.

Dette dokument er forseglet med et kvalificeret elektronisk segl. For mere information om Penneos kvalificerede tillidstjenester, se <https://eutl.penneo.com>.

Sådan kan du verificere, at dokumentet er originalt

Når du åbner dokumentet i Adobe Reader, kan du se, at det er certificeret af **Penneo A/S**. Dette beviser, at indholdet af dokumentet er uændret siden underskriftstidspunktet. Bevis for de individuelle underskrivers digitale underskrifter er vedhæftet dokumentet.

Du kan verificere de kryptografiske beviser vha. Penneos validator, <https://penneo.com/validator>, eller andre valideringstjenester for digitale underskrifter.

PENNEO

Underskrifterne i dette dokument er juridisk bindende. Dokumentet er underskrevet via Penneo™ sikker digital underskrift. Underskrivernes identiteter er blevet registreret, og informationerne er listet herunder.

"Med min underskrift bekræfter jeg indholdet og alle datoer i dette dokument."

Kristian Brøns Nielsen

Bestyrelsesmedlem

Serienummer: 020ae76d-2bdc-46c7-ad66-703ff8a71bf2

IP: 80.208.xxx.xxx

2026-03-31 08:56:46 UTC



Henrik Lund

Bestyrelsesmedlem

Serienummer: 9dbc97e8-3e6c-4f4b-80ce-9dce57e39c62

IP: 130.225.xxx.xxx

2026-03-31 11:55:08 UTC



Peter Rønning-Bæk

Bestyrelsesmedlem

Serienummer: e251c364-97bc-4536-9f58-afcd994e9bcd

IP: 212.10.xxx.xxx

2026-03-31 12:48:16 UTC



Allan Bjerregaard

Bestyrelsesmedlem

Serienummer: 80291031-1d57-4d7a-abf3-94e4bd88e474

IP: 80.208.xxx.xxx

2026-04-06 20:57:42 UTC



Benjamin Galacho

Bestyrelsesmedlem

Serienummer: 3d1f461e-7c4e-4f96-9297-652fb18f1561

IP: 212.10.xxx.xxx

2026-04-07 14:09:21 UTC



Dennis Hermann

BDO Statsautoriseret Revisionspartnerselskab CVR: 45719375

Statsautoriseret revisor

Serienummer: 2e308b61-db60-416b-a0e7-d945227b3b6a

IP: 77.243.xxx.xxx

2026-04-07 14:16:43 UTC



Dette dokument er underskrevet digitalt via **Penneo.com**. De underskrevne data er valideret vha. den matematiske hashværdi af det originale dokument. Alle kryptografiske beviser er indlejret i denne PDF for validering i fremtiden.

Dette dokument er forseglet med et kvalificeret elektronisk segl. For mere information om Penneos kvalificerede tillidstjenester, se <https://eutl.penneo.com>.

Sådan kan du verificere, at dokumentet er originalt

Når du åbner dokumentet i Adobe Reader, kan du se, at det er certificeret af **Penneo A/S**. Dette beviser, at indholdet af dokumentet er uændret siden underskriftstidspunktet. Bevis for de individuelle underskrives digitale underskrifter er vedhæftet dokumentet.

Du kan verificere de kryptografiske beviser vha. Penneos validator, <https://penneo.com/validator>, eller andre valideringstjenester for digitale underskrifter.

PENNEO

Underskrifterne i dette dokument er juridisk bindende. Dokumentet er underskrevet via Penneo™ sikker digital underskrift. Underskrivernes identiteter er blevet registreret, og informationerne er listet herunder.

"Med min underskrift bekræfter jeg indholdet og alle datoer i dette dokument."

Peter Damsted Rasmussen

BDO Statsautoriseret Revisionspartnerselskab CVR: 45719375

Statsautoriseret revisor

Serienummer: 1bd7b4d4-dd08-4aea-b20e-b66f4afec98a

IP: 37.96.xxx.xxx

2026-04-07 14:58:04 UTC



Dette dokument er underskrevet digitalt via **Penneo.com**. De underskrevne data er valideret vha. den matematiske hashværdi af det originale dokument. Alle kryptografiske beviser er indlejret i denne PDF for validering i fremtiden.

Dette dokument er forseglet med et kvalificeret elektronisk segl. For mere information om Penneos kvalificerede tillidstjenester, se <https://eutl.penneo.com>.

Sådan kan du verificere, at dokumentet er originalt

Når du åbner dokumentet i Adobe Reader, kan du se, at det er certificeret af **Penneo A/S**. Dette beviser, at indholdet af dokumentet er uændret siden underskriftstidspunktet. Bevis for de individuelle underskrivers digitale underskrifter er vedhæftet dokumentet.

Du kan verificere de kryptografiske beviser vha. Penneos validator, <https://penneo.com/validator>, eller andre valideringstjenester for digitale underskrifter.